



รายงานผลการประเมินคุณภาพการศึกษาภายในระดับคณะ
Internal Quality Audit: IQA
ปีการศึกษา ๒๕๕๗
(๑ สิงหาคม ๒๕๕๗ – ๓๑ กรกฎาคม ๒๕๕๘)

วิทยาลัยรัตภูมิ
มหาวิทยาลัยเทคโนโลยีราชมงคลศรีวิชัย

๒๕ กันยายน ๒๕๕๘

รายงานผลการประเมินคุณภาพการศึกษาภายในระดับคณะประจำปีการศึกษา ๒๕๕๗
วิทยาลัยรัตภูมิ มหาวิทยาลัยเทคโนโลยีราชมงคลศรีวิชัย

รายนามคณะกรรมการประเมินคุณภาพการศึกษาภายใน ระดับคณะประจำปีการศึกษา ๒๕๕๗
วิทยาลัยรัตภูมิ มหาวิทยาลัยเทคโนโลยีราชมงคลศรีวิชัย

ลงนาม.....ประธานกรรมการ
(รองศาสตราจารย์ ดร. ชวิษ ชิตตระการ)

ลงนาม.....กรรมการ
(อาจารย์วรารุณี ดวงศิริ)

ลงนาม.....กรรมการ
(อาจารย์จุฬาลักษณ์ โรจนานุกุล)

ลงนาม.....กรรมการ
(ดร.วรรณพร ชีววุฒิมงคล)

ลงนาม.....กรรมการ และเลขานุการ
(อาจารย์บุญรัตน์ บุญรัมย์)

สารบัญ

	หน้า
บทสรุปผู้บริหาร	ง
บทนำ	๑
ผลการประเมินรายตัวบ่งชี้ ตามองค์ประกอบคุณภาพ	๖
การวิเคราะห์คุณภาพการศึกษาภายในระดับคณะ	๑๒
จุดแข็ง จุดอ่อนและข้อเสนอแนะจากการสัมภาษณ์และผลการประเมินรายองค์ประกอบ	๑๓

บทสรุปผู้บริหาร

สรุปผลการประเมินตามองค์ประกอบคุณภาพ

วิทยาลัยรัตภูมิ มหาวิทยาลัยเทคโนโลยีราชมงคลศรีวิชัย มีการดำเนินงานเพื่อการประกันคุณภาพการศึกษาที่เป็นไปตามกระบวนการในการบริหารจัดการทางการเรียนการสอน ซึ่งได้มีการดำเนินงานระหว่างวันที่ ๑ สิงหาคม ๒๕๕๗ – วันที่ ๓๑ กรกฎาคม ๒๕๕๘ จำนวน ๕ องค์ประกอบ ได้แก่ องค์ประกอบที่ ๑ การผลิตบัณฑิต องค์ประกอบที่ ๒ การวิจัย องค์ประกอบที่ ๓ การบริการวิชาการ องค์ประกอบที่ ๔ การทำนุบำรุงศิลปและวัฒนธรรม และองค์ประกอบที่ ๕ ด้านการบริหารจัดการ รวมทั้งสิ้น ๑๓ ตัวบ่งชี้ ผลการประเมินในภาพรวมทั้ง ๕ องค์ประกอบของวิทยาลัยรัตภูมิ มหาวิทยาลัยเทคโนโลยีราชมงคลศรีวิชัย พบว่า อยู่ในระดับคุณภาพพอใช้ มีค่าคะแนนเฉลี่ยที่ ๒.๙๒ โดยด้านปัจจัยนำเข้า (Input) อยู่ในระดับคุณภาพต้องปรับปรุง มีค่าคะแนนเฉลี่ยที่ ๒.๐๘ ด้านกระบวนการ (Process) อยู่ในระดับคุณภาพดี มีค่าคะแนนเฉลี่ยที่ ๓.๕๗ และด้านผลผลิต (Output) อยู่ในระดับคุณภาพต้องปรับปรุง มีค่าคะแนนเฉลี่ยที่ ๒.๒๙ โดยมีค่าคะแนนในแต่ละองค์ประกอบดังนี้

องค์ประกอบที่ 1 :การผลิตบัณฑิต

คะแนนเฉลี่ยขององค์ประกอบที่ 1 เท่ากับ 1.84 อยู่ในระดับต้องปรับปรุง วิทยาลัยรัตภูมิ มีผลการดำเนินงานขององค์ประกอบที่ 1 ดังนี้

- ตัวบ่งชี้ 1.1 ผลการบริหารจัดการหลักสูตรโดยรวม มีคะแนนเฉลี่ย 2.25
- ตัวบ่งชี้ 1.2 อาจารย์ประจำที่มีคุณวุฒิปริญญาเอก มีคะแนนเฉลี่ย 1.92
- ตัวบ่งชี้ 1.3 อาจารย์ประจำที่ดำรงตำแหน่งทางวิชาการ มีคะแนนเฉลี่ย 0.86
- ตัวบ่งชี้ 1.4 จำนวนนักศึกษาเต็มเวลาเทียบเท่าต่อจำนวนอาจารย์ประจำ มีคะแนนเฉลี่ย 0
- ตัวบ่งชี้ 1.5 การบริการนักศึกษาระดับปริญญาตรี มีผลการดำเนินงานในระดับ 3 คะแนน
- ตัวบ่งชี้ 1.6 กิจกรรมนักศึกษาระดับปริญญาตรี มีผลการดำเนินงานในระดับ 3 คะแนน

สรุปจุดแข็ง จุดที่ควรพัฒนาและแนวทางพัฒนาจากผลการประเมินคุณภาพในเชิงวิเคราะห์

จุดที่ควรพัฒนา

1. วิทยาลัยควรมีการวิเคราะห์เพื่อหามาตรการขับเคลื่อนการบริหารจัดการให้มีผลสัมฤทธิ์ที่ดีขึ้นในปีการศึกษาต่อไป
2. วิทยาลัยควรมหามาตรการหรือกลยุทธ์ เพื่อสร้างความมั่นใจให้กับนักศึกษาและผู้ปกครองรวมทั้งชุมชนเพื่อให้เกิดความมั่นใจและตัดสินใจเข้ามาศึกษาต่อให้มากขึ้น

องค์ประกอบที่ 2 : การวิจัย

คะแนนเฉลี่ยขององค์ประกอบที่ 2 เท่ากับ 1.97 อยู่ในระดับต้องปรับปรุง วิทยาลัยรัตภูมิ มีผลการดำเนินงานขององค์ประกอบที่ 2 ดังนี้

- ตัวบ่งชี้ 2.1 ระบบและกลไกการบริหารและพัฒนางานวิจัยหรืองานสร้างสรรค์ ผลการดำเนินงานในระดับ 4 คะแนน
- ตัวบ่งชี้ 2.2 เงินสนับสนุนงานวิจัยและงานสร้างสรรค์ มีคะแนนเฉลี่ย 0.55
- ตัวบ่งชี้ 2.3 ผลงานวิชาการของอาจารย์ประจำและนักวิจัย มีคะแนนเฉลี่ย 1.20

สรุปจุดแข็ง จุดที่ควรพัฒนาและแนวทางพัฒนาจากผลการประเมินคุณภาพในเชิงวิเคราะห์

จุดแข็ง

1. มีระบบและกลไกและการบริหารรวมทั้งการนำผลงานวิจัยนำไปใช้ประโยชน์

จุดที่ควรพัฒนา

1. ควรหามาตรการสนับสนุนให้คณาจารย์สร้างผลงานวิจัยเพื่อตีพิมพ์และขอเข้าสู่ตำแหน่งทางวิชาการให้มากขึ้น
2. ควรจัดระบบการเบิกจ่ายหมวดเงินวิจัยให้มีความคล่องตัวมากขึ้น

องค์ประกอบที่ 3: การบริการวิชาการ

คะแนนเฉลี่ยองค์ประกอบที่ 3 เท่ากับ 3.00 อยู่ในระดับพอใช้ วิทยาลัยรัตภูมิ มีผลการดำเนินงานขององค์ประกอบที่ 3 ดังนี้

ตัวบ่งชี้ 3.1 การบริการวิชาการแก่สังคม ผลการดำเนินงานในระดับ 3 คะแนน

สรุปจุดแข็ง จุดที่ควรพัฒนาและแนวทางพัฒนาจากผลการประเมินคุณภาพในเชิงวิเคราะห์

จุดแข็ง

1. มีโครงการบริการวิชาการที่ตอบโจทย์ชุมชน เช่นโครงการด้านบัญชีจัดการบุคคล
2. มีการกำหนดชุมชนเป้าหมายชัดเจนและมีการทำกิจกรรมร่วมกันอย่างต่อเนื่อง

จุดที่ควรพัฒนา

1. ควรบูรณาการกับงานวิจัยกับการเรียนการสอน โครงการสืบสานภูมิปัญญาท้องถิ่น หรือโครงการพระราชดำริ
2. คณะกรรมการประเมินผลการบริการวิชาการควรมีการประชุมกำกับติดตามประเมินผลตามแผนการบริการวิชาการ

องค์ประกอบที่ 4: การทำนุบำรุงศิลปะและวัฒนธรรม

คะแนนเฉลี่ยองค์ประกอบที่ 4 เท่ากับ 3.00 อยู่ในระดับพอใช้ วิทยาลัยรัตภูมิ มีผลการดำเนินงานขององค์ประกอบที่ 4 ดังนี้

ตัวบ่งชี้ 4.1 ระบบและกลไกการทำนุบำรุงศิลปะและวัฒนธรรม ผลการดำเนินงานในระดับ 3 คะแนน

สรุปจุดแข็ง จุดที่ควรพัฒนาและแนวทางพัฒนาจากผลการประเมินคุณภาพในเชิงวิเคราะห์

จุดที่ควรพัฒนา

1. ควรมีการประชุมกรรมการที่รับผิดชอบกำกับติดตามและประเมินผลแผนการทำนุบำรุงศิลปวัฒนธรรมและเสนอในวาระเพื่อพิจารณาของการประชุมผู้บริหารวิทยาลัย

องค์ประกอบที่ 5: การบริหารจัดการ

คะแนนเฉลี่ยองค์ประกอบที่ 5 เท่ากับ 4.50 อยู่ในระดับดี วิทยาลัยรัตภูมิ มีผลการดำเนินงานขององค์ประกอบที่ 5 ดังนี้

ตัวบ่งชี้ 5.1 การบริหารของคณะเพื่อการกำกับติดตามผลลัพธ์ตามพันธกิจ กลุ่มสถาบันและเอกลักษณ์ของคณะ ผลการดำเนินงานในระดับ 4 คะแนน

ตัวบ่งชี้ 5.2 ระบบกำกับประกันคุณภาพหลักสูตร ผลการดำเนินงานในระดับ 5 คะแนน

สรุปจุดแข็ง จุดที่ควรพัฒนาและแนวทางพัฒนาจากผลการประเมินคุณภาพในเชิงวิเคราะห์

จุดแข็ง

1. ผู้บริหารมีวิสัยทัศน์ที่มุ่งเทเพื่อให้บรรลุวัตถุประสงค์
2. ผู้บริหารให้ความสำคัญกับระบบการประกันคุณภาพการศึกษา

จุดที่ควรพัฒนา

1. ควรมีโครงการวิจัยสถาบันเพื่อหาต้นทุนต่อหน่วยสำหรับการผลิตบัณฑิตแต่ละหลักสูตร
2. ควรมีการนำประเด็นสัดส่วนอาจารย์ต่อนักศึกษามาอยู่ในประเด็นบริหารความเสี่ยงโดยวิเคราะห์โอกาสและผลกระทบของประเด็นความเสี่ยง
3. ควรบรรยายหลักสูตรมาภิบาล โดยบรรยายแต่ละประเด็นวิทยาลัยมีการดำเนินการอย่างไร

แนวทางพัฒนาเร่งด่วน 3 – 5 ข้อ

1. ควรหามาตรการสนับสนุนให้คณาจารย์สร้างผลงานวิจัยเพื่อตีพิมพ์และขอเข้าสู่ตำแหน่งทางวิชาการให้มากขึ้น
2. ควรจัดระบบการเบิกจ่ายหมวดเงินวิจัยให้มีความคล่องตัวมากขึ้น
3. ควรมีโครงการวิจัยสถาบันเพื่อหาต้นทุนต่อหน่วยสำหรับการผลิตบัณฑิตแต่ละหลักสูตร
4. ควรมีการนำประเด็นสัดส่วนอาจารย์ต่อนักศึกษามาอยู่ในประเด็นบริหารความเสี่ยงโดยวิเคราะห์โอกาสและผลกระทบของประเด็นความเสี่ยง

บทนำ

ประวัติความเป็นมาวิทยาลัยรัฐภูมิ

ข้อมูลพื้นฐาน

วิทยาลัยรัฐภูมิมหาวิทยาลัยเทคโนโลยีราชมงคลศรีวิชัย อาศัยอำนาจตามความในมาตรา 4 แห่งพระราชบัญญัติการบริหารส่วนงานภายในของสถาบันอุดมศึกษา พ.ศ. 2550 และมาตรา 17 (2) (6) แห่งพระราชบัญญัติมหาวิทยาลัยเทคโนโลยีราชมงคล พ.ศ. 2548 ประกอบกับมติสภามหาวิทยาลัยเทคโนโลยีราชมงคลศรีวิชัย ในคราวประชุม ครั้งที่ 2/2551 เมื่อวันที่ 29 กุมภาพันธ์ 2551 และครั้งที่ 6/2551 เมื่อวันที่ 27 มิถุนายน 2551 จึงออกประกาศให้จัดตั้งส่วนงานภายในมหาวิทยาลัยเทคโนโลยีราชมงคลศรีวิชัย เมื่อวันที่ 25 กรกฎาคม 2551

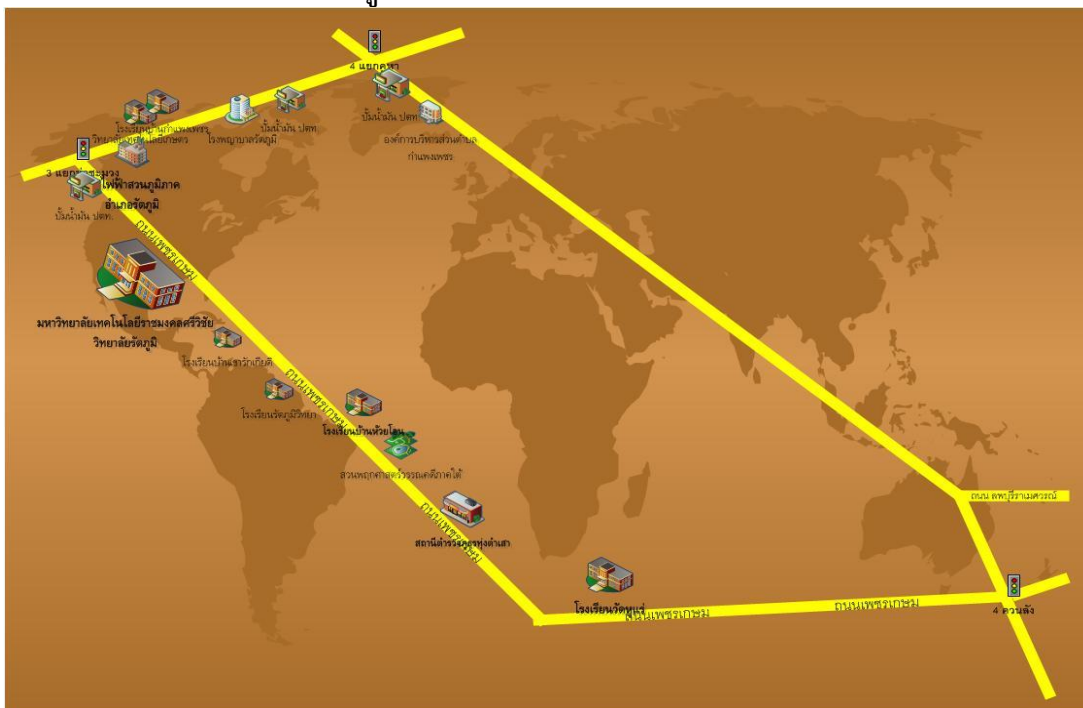
หัวหน้าหน่วยงานปัจจุบันชื่อ นายสถาพร ขุนเพชร ซึ่งแบ่งส่วนการบริหารงาน ออกเป็น 3 ฝ่าย ได้แก่ ฝ่ายบริหารและวางแผนฝ่ายวิชาการและวิจัย และฝ่ายพัฒนานักศึกษา เพื่อให้การจัดการศึกษาและการบริหารจัดการเป็นไปได้อย่างมีประสิทธิภาพกำหนดมีการจัดการเรียนการสอน 3 สาขา คือ

1) สาขาอุตสาหกรรม จัดการเรียนการสอน ระดับระดับปริญญาตรี 2 สาขาวิชาได้แก่ สาขาวิชาเทคโนโลยีเครื่องจักรกลเกษตรและ สาขาวิชาเทคโนโลยีคอมพิวเตอร์ ระดับประกาศนียบัตรวิชาชีพชั้นสูง หลักสูตรวิชาช่างยนต์หลักสูตรวิชาช่างกลเกษตร และหลักสูตรวิชาเทคนิคคอมพิวเตอร์

2) สาขาบริหารธุรกิจ จัดการเรียนการสอน ระดับประกาศนียบัตรวิชาชีพชั้นสูง หลักสูตรวิชาการบัญชี หลักสูตรวิชาการตลาด และหลักสูตรวิชาคอมพิวเตอร์ธุรกิจ

3) สาขาศึกษาทั่วไป ไม่มีการเปิดหลักสูตร

สถานที่ตั้งหน่วยงานวิทยาลัยรัฐภูมิ





เลขที่ 414 หมู่ 14 ต.ท่าชะมวง

อ.รัตภูมิ จ.สงขลา 90180

โทร. 0-7458-4241-4

โทรสาร 0-7458-4240

http: [\\ rattaphum.rmutsv.ac.th\](http://rattaphum.rmutsv.ac.th)

เนื้อที่ 167 ไร่

ความเป็นมาของวิทยาลัยรัตภูมิ

วิทยาลัยรัตภูมิมหาวิทยาลัยเทคโนโลยีราชมงคลศรีวิชัย อาศัยอำนาจตามความในมาตรา 4 แห่งพระราชบัญญัติการบริหารส่วนงานภายในของสถาบันอุดมศึกษา พ.ศ. 2550 และมาตรา 17 (2) (6) แห่งพระราชบัญญัติมหาวิทยาลัยเทคโนโลยีราชมงคล พ.ศ. 2548 ประกอบกับมติสภามหาวิทยาลัยเทคโนโลยีราชมงคลศรีวิชัย ในคราวประชุม ครั้งที่ 2/2551 เมื่อวันที่ 29 กุมภาพันธ์ 2551 และครั้งที่ 6/2551 เมื่อวันที่ 27 มิถุนายน 2551 จึงออกประกาศให้จัดตั้งส่วนงานภายในมหาวิทยาลัยเทคโนโลยี ราชมงคลศรีวิชัย เมื่อ วันที่ 25 กรกฎาคม 2551 โดยมีการจัดการเรียนการสอน 2 ระดับ ได้แก่ ระดับปริญญาตรี และระดับประกาศนียบัตรวิชาชีพชั้นสูง (ปวส.) ซึ่งแบ่งออกเป็น 3 สาขาวิชาคือ 1. สาขาอุตสาหกรรม 2 . ส า ข า บริหารธุรกิจ และ 3. สาขาศึกษาทั่วไป

ปรัชญา ปณิธาน เป้าหมายและวัตถุประสงค์

ปรัชญาการศึกษา

“สามัคคี มีวินัย ใฝ่เรียนรู้ เชิดชูคุณธรรม ก้าวทันเทคโนโลยี”

วิสัยทัศน์ (Vision)

วิทยาลัยรัตภูมิผลิตนักศึกษา และบัณฑิตที่คิดเป็น ทำเป็น และใช้เป็น มีความเชี่ยวชาญในวิชาชีพใฝ่เรียนรู้ มีระเบียบวินัย และรู้จักสามัคคี

พันธกิจ (Mission)

1. ผลิตนักศึกษา และบัณฑิตที่มีความรู้คุณธรรม
2. สร้างงานวิจัย และสิ่งประดิษฐ์ที่มีคุณภาพ
3. บริการทางวิชาการแก่ชุมชน

4. ทำนุบำรุงศาสนา ส่งเสริมศิลปวัฒนธรรม และรักษาสิ่งแวดล้อม

เป้าประสงค์ (Goals)

1. เป็นแหล่งเรียนรู้เพื่อผลิตและพัฒนากำลังคนด้านช่างอุตสาหกรรมและบริหารธุรกิจ
2. เป็นองค์กรแห่งการเรียนรู้ที่สร้างงานวิจัย สิ่งประดิษฐ์ และนวัตกรรม
3. ให้บริการด้านวิชาชีพทางด้านช่างอุตสาหกรรมและบริหารธุรกิจ
4. ทำนุบำรุงศิลปวัฒนธรรมและสิ่งแวดล้อม

จุดเน้นและทิศทางการพัฒนาของวิทยาลัยรัตภูมิ

1. เป็นหน่วยงานที่เน้นด้านวิทยาศาสตร์และเทคโนโลยี
2. ผลิตบัณฑิตและนักศึกษา นักปฏิบัติ ด้านวิชาชีพและเทคโนโลยี ที่คิดเป็น ทำเป็น และ ใช้เป็น
3. เน้นความเป็นเลิศทางด้านเทคโนโลยีเครื่องจักรกลเกษตร ทางด้านเทคนิคคอมพิวเตอร์ และบริหารธุรกิจ
4. เป็นศูนย์กลางการถ่ายทอดองค์ความรู้ทางด้านเทคโนโลยีเครื่องจักรกลเกษตร
5. เป็นศูนย์กลางการศึกษา วิจัย ถ่ายทอดเทคโนโลยี อนุรักษ์ทรัพยากรธรรมชาติและสิ่งแวดล้อม
6. สร้างองค์ความรู้เชิงประยุกต์ให้สอดคล้องกับความต้องการของชุมชนและสังคม
7. เป็นศูนย์ศึกษา อบรม และให้บริการเทคโนโลยีสารสนเทศและการสื่อสาร

ประเด็นยุทธศาสตร์

➤ **ประเด็นยุทธศาสตร์ที่ 1:** เป็นศูนย์กลางแห่งการเรียนรู้เชิงบูรณาการที่มีความเข้มแข็งด้านวิชาการ และวิชาชีพที่สามารถเรียนรู้ได้ตลอดชีวิต

➤ กลยุทธ์

1. พัฒนาคุณภาพและมาตรฐานการศึกษา
 - 1.1 พัฒนาการบริหารจัดการ
 - 1.2 พัฒนาการจัดการศึกษา
 - 1.3 พัฒนาและส่งเสริมอาจารย์ และบุคลากรทางการศึกษา
2. ส่งเสริมการบริการวิชาการแก่ชุมชนและสังคม

➤ **ประเด็นยุทธศาสตร์ที่ 2:** สร้างคนดี คนเก่ง มีทักษะในงานให้เป็นทุนมนุษย์ ของประเทศ

➤ กลยุทธ์

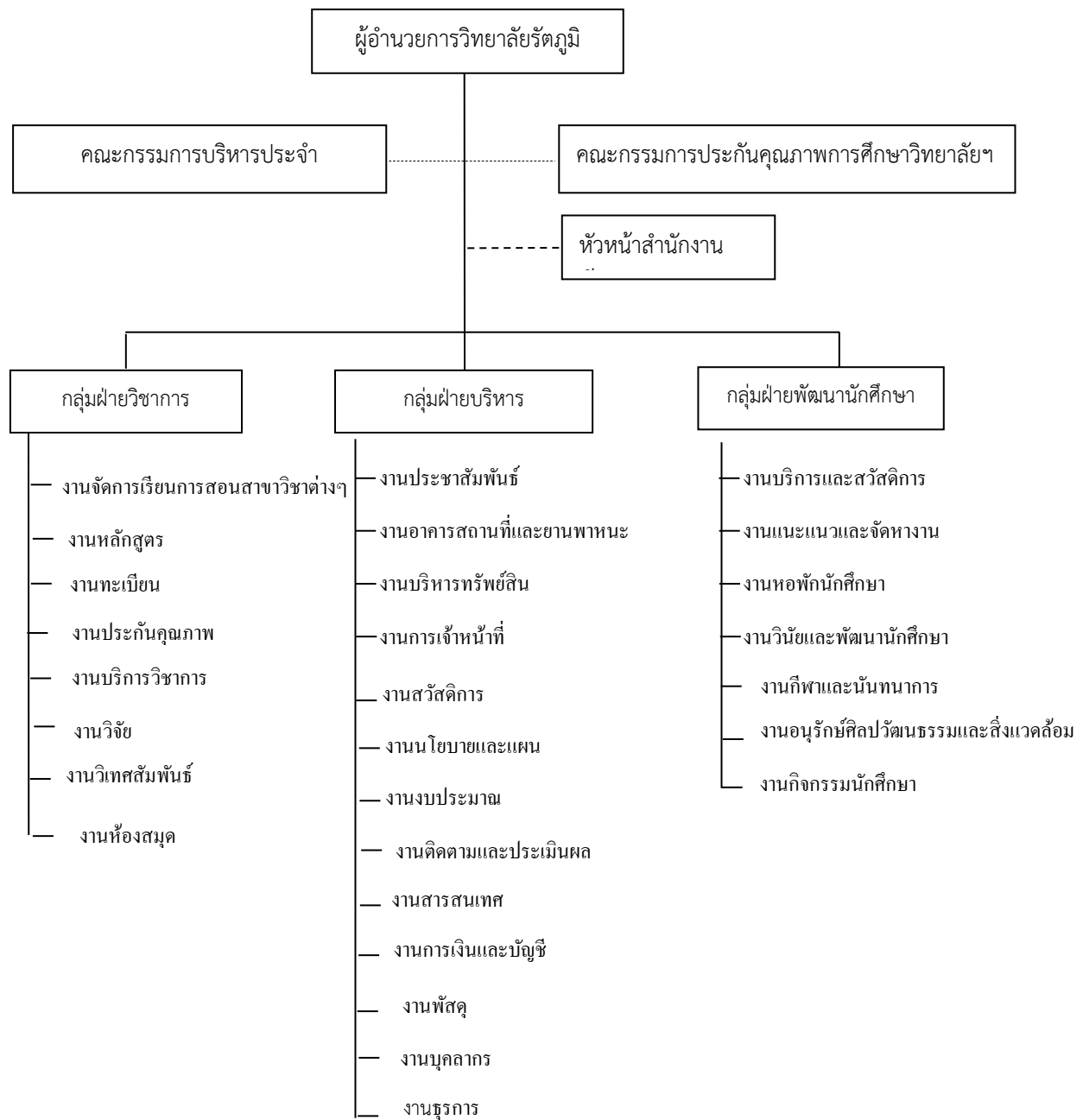
3. ผลิตและพัฒนากำลังคนด้านวิทยาศาสตร์และเทคโนโลยีที่มีคุณภาพยิ่งขึ้น
 - 3.1 เพิ่มนักศึกษาด้านวิทยาศาสตร์และเทคโนโลยีที่สอดคล้องกับความต้องการของประเทศ
 - 3.2 พัฒนาศักยภาพนักศึกษา
4. ส่งเสริมการทำนุบำรุงศิลปวัฒนธรรมและสิ่งแวดล้อม

➤ **ประเด็นยุทธศาสตร์ที่ 3:** เป็นศูนย์ส่งเสริมการเรียนรู้และถ่ายทอดความรู้ด้านวิทยาศาสตร์และเทคโนโลยีเชิงบูรณาการที่ได้มาตรฐานเพื่อความยั่งยืนของประเทศไทย

➤ กลยุทธ์

5. ส่งเสริมและพัฒนางานวิจัย สิ่งประดิษฐ์และนวัตกรรมสู่ชุมชนและสังคม

1.4 โครงสร้างองค์กร และโครงสร้างการบริหาร



รายชื่อผู้บริหาร กรรมการบริหาร ชุดปัจจุบัน

ประกอบด้วย

1. นายสถาพร	ขุนเพชร	ผู้อำนวยการวิทยาลัยรัตภูมิ
2. ผศ.ภาวนา	พุ่มไสว	รองผู้อำนวยการฝ่ายวิชาการและวิจัย
3. นายภาณุมาศ	สุขบางดำ	รองผู้อำนวยการฝ่ายบริหารและวางแผน
4. นางธมลชนก	คงขวัญ	รองผู้อำนวยการฝ่ายพัฒนานักศึกษา
5. นายทักษ์สุรียา	หมาดสะ	รักษาการหัวหน้าสำนักงานผู้อำนวยการ
6. นายวันประชา	นวนสร้อย	หัวหน้าสาขาอุตสาหกรรม
7. นางพัชรินทร์	บุญนุ่น	หัวหน้าสาขาบริหารธุรกิจ
8. นางสุพัตรา	เพ็งเกลี้ยง	หัวหน้าสาขาศึกษาทั่วไป

อัตลักษณ์ เอกลักษณ์หรือวัฒนธรรมของวิทยาลัย

อัตลักษณ์ คือ บัณฑิตนักปฏิบัติ

เอกลักษณ์ คือ เชี่ยวชาญเทคโนโลยี มีทักษะปฏิบัติ

ผลการประเมินรายตัวบ่งชี้ ตามองค์ประกอบคุณภาพ

ตารางที่ ๑ ผลการประเมินรายตัวบ่งชี้ ตามองค์ประกอบคุณภาพ

ตัวบ่งชี้คุณภาพ	เป้าหมาย	ผลการประเมินของคณะกรรมการ			ระดับคุณภาพ ๐.๐๐-๑.๕๐ การดำเนินงานต้องปรับปรุงเร่งด่วน ๑.๕๑-๒.๕๐ การดำเนินงานต้องปรับปรุง ๒.๕๑-๓.๕๐ การดำเนินงานระดับพอใช้ ๓.๕๑-๔.๕๐ การดำเนินงานระดับดี ๔.๕๑-๕.๐๐ การดำเนินงานระดับดีมาก	
		ตัวตั้ง	ผลลัพธ์ (% หรือ สัดส่วน)	คะแนน ประเมิน		
		ตัวหาร				
องค์ประกอบที่ ๑ การผลิตบัณฑิต				๑.๘๔	ต้องปรับปรุง	
ตัวบ่งชี้๑.๑ ผลการบริหารจัดการ หลักสูตรโดยรวม	ค่าเฉลี่ย ๓.๕๑	ผลรวมของค่าคะแนน ประเมินของทุกหลักสูตร ๔.๔๙		๒.๒๕	๒.๒๕	ต้องปรับปรุง
		จำนวนหลักสูตรทั้งหมดที่ คณะรับผิดชอบ ๒				
ตัวบ่งชี้ที่ ๑.๒ อาจารย์ประจำคณะที่มี คุณวุฒิปริญญาเอก	ร้อยละ ๑๔.๐๒	จำนวนอาจารย์ประจำคณะที่ มีคุณวุฒิปริญญาเอก ๓	X๑๐๐	๑๕.๓๘	๑.๙๒ (๑๕.๓๘*๕/๔ ๐)	ต้องปรับปรุง
		จำนวนอาจารย์ประจำคณะ ทั้งหมด ๑๙.๕				
ตัวบ่งชี้ที่ ๑.๓ อาจารย์ประจำคณะที่ ดำรงตำแหน่งทางวิชาการ	ร้อยละ ๗.๐๒	จำนวนอาจารย์ประจำคณะที่ มีตำแหน่งทางวิชาการ ๒	X๑๐๐	๑๐.๒๖	๐.๘๖ (๑๐.๒๖*๕/๖ ๐)	ต้องปรับปรุงเร่งด่วน
		จำนวนอาจารย์ประจำคณะ ทั้งหมด ๑๙.๕				
ตัวบ่งชี้ที่ ๑.๔ จำนวนนักศึกษาเต็ม เวลาเทียบเท่าต่อจำนวนอาจารย์ ประจำ	ร้อยละ - ๗๘.๒๐	สัดส่วนจำนวนนักศึกษาเต็ม เวลาต่อจำนวนอาจารย์ ประจำที่เป็นจริง - สัดส่วน จำนวนนักศึกษาเต็มเวลาต่อ จำนวนอาจารย์ประจำตาม เกณฑ์มาตรฐาน ๗.๖๔-๒๐	X๑๐๐	-๖๑.๗๘	๐.๐๐	ต้องปรับปรุงเร่งด่วน
		สัดส่วนจำนวนนักศึกษาเต็ม เวลาต่อจำนวนอาจารย์ ประจำตามเกณฑ์มาตรฐาน ๒๐				

ตัวบ่งชี้คุณภาพ	เป้าหมาย	ผลการประเมินของคณะกรรมการ			ระดับคุณภาพ ๐.๐๐-๑.๕๐ การดำเนินงานต้องปรับปรุงเร่งด่วน ๑.๕๑-๒.๕๐ การดำเนินงานต้องปรับปรุง ๒.๕๑-๓.๕๐ การดำเนินงานระดับพอใช้ ๓.๕๑-๔.๕๐ การดำเนินงานระดับดี ๔.๕๑-๕.๐๐ การดำเนินงานระดับดีมาก		
		ตัวตั้ง	ผลลัพธ์ (% หรือ สัดส่วน)	คะแนน ประเมิน			
		ตัวหาร					
ตัวบ่งชี้ที่ ๑.๕ การบริการนักศึกษา ระดับปริญญาตรี	๖ ข้อ	มีผลการดำเนินการ ๔ ข้อ (ดำเนินการ ข้อ ๑, ข้อ ๒, ข้อ ๓ และข้อ ๖)		๓.๐๐	พอใช้		
ตัวบ่งชี้ที่ ๑.๖ กิจกรรมนักศึกษา ระดับปริญญาตรี	๖ ข้อ	มีผลการดำเนินการ ๔ ข้อ (ดำเนินการ ข้อ ๑, ข้อ ๒, ข้อ ๓ และข้อ ๕)		๓.๐๐	พอใช้		
องค์ประกอบที่ ๒ การวิจัย				๒.๒๖	ต้องปรับปรุง		
ตัวบ่งชี้ที่ ๒.๑ ระบบและกลไกการ บริหารและพัฒนางานวิจัยหรืองาน สร้างสรรค์	๖ ข้อ	มีผลการดำเนินการ ๕ ข้อ (ดำเนินการ ข้อ ๑, ข้อ ๒, ข้อ ๓, ข้อ ๔ และข้อ ๖)		๔.๐๐	ดี		
ตัวบ่งชี้ที่ ๒.๒ เงินสนับสนุนงานวิจัย และงานสร้างสรรค์	คะแนนเฉลี่ย ๑.๐๓	จำนวนเงินสนับสนุน งานวิจัยฯ จากภายในและ ภายนอก	๑๒๘,๖๐๐	๖,๕๙๔.๘๗	๐.๕๕ (๖,๕๙๔.๘๗* ๕/๖๐,๐๐๐)	ต้องปรับปรุงเร่งด่วน	
		จำนวนอาจารย์ประจำและ นักวิจัย	๑๙.๕				
ตัวบ่งชี้ที่ ๒.๓ ผลงานทางวิชาการของ อาจารย์ประจำและนักวิจัย	กลุ่มวิทย ร้อยละ ๘ (๑.๓๓ คะแนน) กลุ่มมนุษย์ ร้อยละ ๖ (๑.๕๐ คะแนน)	ผลรวมถ่วงน้ำหนักของ ผลงานทางวิชาการของ อาจารย์ประจำและนักวิจัย	๑.๔๐	X๑๐๐	๗.๑๘	๑.๒๐ (๗.๑๘*๕/๓๐)	ต้องปรับปรุงเร่งด่วน
		จำนวนอาจารย์ประจำและ นักวิจัยทั้งหมด	๑๙.๕				

ตัวบ่งชี้คุณภาพ	เป้าหมาย	ผลการประเมินของคณะกรรมการ			ระดับคุณภาพ ๐.๐๐-๑.๕๐ การดำเนินงานต้องปรับปรุงเร่งด่วน ๑.๕๑-๒.๕๐ การดำเนินงานต้องปรับปรุง ๒.๕๑-๓.๕๐ การดำเนินงานระดับพอใช้ ๓.๕๑-๔.๕๐ การดำเนินงานระดับดี ๔.๕๑-๕.๐๐ การดำเนินงานระดับดีมาก
		ตัวตั้ง	ผลลัพธ์ (% หรือ สัดส่วน)	คะแนน ประเมิน	
		ตัวหาร			
องค์ประกอบที่ ๓ การบริการวิชาการ			๓.๐๐	พอใช้	
ตัวบ่งชี้ที่ ๓.๑ การบริการวิชาการแก่สังคม	๖ ข้อ	มีผลการดำเนินการ ๔ ข้อ (ดำเนินการ ข้อ ๑, ข้อ ๒, ข้อ ๓ และข้อ ๖)	๓.๐๐	พอใช้	
องค์ประกอบที่ ๔ การทำนุบำรุงศิลปะและวัฒนธรรม			๓.๐๐	พอใช้	
ตัวบ่งชี้ที่ ๔.๑ ระบบและกลไกการทำนุบำรุงศิลปะและวัฒนธรรม	๗ ข้อ	มีผลการดำเนินการ ๔ ข้อ (ดำเนินการ ข้อ ๑, ข้อ ๒, ข้อ ๓ และข้อ ๖)	๓.๐๐	พอใช้	
องค์ประกอบที่ ๕ การบริหารจัดการ			๔.๕๐	ดี	
ตัวบ่งชี้ที่ ๕.๑ การบริหารของคณะเพื่อกำกับติดตามผลลัพธ์ตามพันธกิจ กลุ่มสถาบันและเอกลักษณ์ของคณะ	๗ ข้อ	มีผลการดำเนินการ ๕ ข้อ (ดำเนินการ ข้อ ๑, ข้อ ๔, ข้อ ๕, ข้อ ๖ และข้อ ๗)	๔.๐๐	ดี	
ตัวบ่งชี้ที่ ๕.๒ ระบบกำกับประกันคุณภาพหลักสูตร	๖ ข้อ	มีผลการดำเนินการ ๖ ข้อ (ดำเนินการ ข้อ ๑, ข้อ ๒, ข้อ ๓, ข้อ ๔, ข้อ ๕ และข้อ ๖)	๕.๐๐	ดีมาก	
เฉลี่ยรวมทุกตัวบ่งชี้ของ สกอ.			๒.๔๔	ต้องปรับปรุง	
องค์ประกอบที่ Srivijaya ๑ กิจกรรม ๕ส			๕.๐๐	ดีมาก	
ตัวบ่งชี้ที่ Srivijaya ๑.๑การมีส่วนร่วมในการดำเนินกิจกรรม ๕ส ตามนโยบายของมหาวิทยาลัย	๕ ข้อ	มีผลการดำเนินการ ๕ ข้อ (ดำเนินการ ข้อ ๑, ข้อ ๒, ข้อ ๓, ข้อ ๔ และข้อ ๕)	๕.๐๐	ดีมาก	

ตัวบ่งชี้คุณภาพ	เป้าหมาย	ผลการประเมินของคณะกรรมการ			ระดับคุณภาพ ๐.๐๐-๑.๕๐ การดำเนินงานต้องปรับปรุงเร่งด่วน ๑.๕๑-๒.๕๐ การดำเนินงานต้องปรับปรุง ๒.๕๑-๓.๕๐ การดำเนินงานระดับพอใช้ ๓.๕๑-๔.๕๐ การดำเนินงานระดับดี ๔.๕๑-๕.๐๐ การดำเนินงานระดับดีมาก		
		ตัวตั้ง	ผลลัพธ์ (% หรือ สัดส่วน)	คะแนน ประเมิน			
		ตัวหาร					
องค์ประกอบที่ Srivijaya ๒ อัตลักษณ์ของ มทร.ศรีวิชัย				๔.๑๖	ดี		
ตัวบ่งชี้ที่ Srivijaya ๒.๑ระบบกลไก พัฒนานักศึกษาของมหาวิทยาลัย เทคโนโลยีราชมงคลให้เป็นบัณฑิตนัก ปฏิบัติ (Hands-on)	๕ ข้อ	มีผลการดำเนินการ ๕ ข้อ (ดำเนินการ ข้อ ๑, ข้อ ๒, ข้อ ๓, ข้อ ๔ และข้อ ๕)		๕.๐๐	ดีมาก		
ตัวบ่งชี้ที่ Srivijaya ๒.๒กระบวนการ จัดการเรียนการสอน ใช้ทักษะที่มี เทคโนโลยีเป็นฐาน (Technology Based Education-Training)	๕ ข้อ	มีผลการดำเนินการ ๕ ข้อ (ดำเนินการ ข้อ ๑, ข้อ ๒, ข้อ ๓, ข้อ ๔ และข้อ ๕)		๕.๐๐	ดีมาก		
ตัวบ่งชี้ที่ Srivijaya ๒.๓มีระบบและ กลไกการสร้างผู้เชี่ยวชาญวิชาชีพ (Professional Oriented) ให้กับ นักศึกษา	๕ ข้อ	มีผลการดำเนินการ ๔ ข้อ (ดำเนินการ ข้อ ๑, ข้อ ๒, ข้อ ๓ และข้อ ๔)		๔.๐๐	ดี		
ตัวบ่งชี้ที่ Srivijaya ๒.๔งานวิจัยหรือ งานสร้างสรรค์บนพื้นฐานภูมิปัญญา ท้องถิ่นหรือเพื่อท้องถิ่น	ร้อยละ ๑๐	ผลรวมของโครงการวิจัยหรืองาน สร้างสรรค์บนพื้นฐานของภูมิ ปัญญาท้องถิ่นหรือเพื่อท้องถิ่น	๑	X๑๐๐	๑๖.๖๗	๒.๗๘ (๑๖.๖๗*๕/๓๐)	พอใช้
		จำนวนโครงการวิจัยทั้งหมด	๖				
ตัวบ่งชี้ที่ Srivijaya ๒.๕การสืบสาน โครงการพระราชดำริ	๕ ข้อ	มีผลการดำเนินการ ๔ ข้อ (ดำเนินการ ข้อ ๑, ข้อ ๒, ข้อ ๓ และข้อ ๔)		๓.๐๐	ดี		

ตัวบ่งชี้คุณภาพ	เป้าหมาย	ผลการประเมินของคณะกรรมการ				ระดับคุณภาพ ๐.๐๐-๑.๕๐ การดำเนินงานต้องปรับปรุงเร่งด่วน ๑.๕๑-๒.๕๐ การดำเนินงานต้องปรับปรุง ๒.๕๑-๓.๕๐ การดำเนินงานระดับพอใช้ ๓.๕๑-๔.๕๐ การดำเนินงานระดับดี ๔.๕๑-๕.๐๐ การดำเนินงานระดับดีมาก	
		ตัวตั้ง		ผลลัพธ์ (% หรือ สัดส่วน)	คะแนน ประเมิน		
		ตัวหาร					
องค์ประกอบที่ Srivijaya ๓ คุณภาพของหน่วยงานสนับสนุน					๕.๐๐	ดีมาก	
ตัวบ่งชี้ที่ Srivijaya ๓.๑ มีระบบและกลไกในการพัฒนาการปฏิบัติงาน	๕ ข้อ	มีผลการดำเนินการ ๕ ข้อ (ดำเนินการ ข้อ ๑, ข้อ ๒, ข้อ ๓, ข้อ ๔ และข้อ ๕)			๕.๐๐	ดีมาก	
ตัวบ่งชี้ที่ Srivijaya ๓.๒ ระดับความสำเร็จในการลดขั้นตอนและระยะเวลาการปฏิบัติงานบริการ	๕ ข้อ	มีผลการดำเนินการ ๕ ข้อ (ดำเนินการ ข้อ ๑, ข้อ ๒, ข้อ ๓, ข้อ ๔ และข้อ ๕)			๕.๐๐	ดีมาก	
ตัวบ่งชี้ที่ Srivijaya ๓.๓ ร้อยละของระดับความพึงพอใจของผู้รับบริการ	ร้อยละ ๘๕	จำนวนผู้รับบริการที่มีความพึงพอใจในระดับดี (๓.๕๑) ขึ้นไป (คน)	๓๙๗	X๑๐๐	๙๓.๖๓	๕.๐๐	ดีมาก
		จำนวนผู้รับบริการที่ตอบแบบสำรวจความพึงพอใจทั้งหมด (คน)	๔๒๔				
องค์ประกอบที่ Srivijaya ๔ สถานศึกษา ๓ ดี (๓D)					๕.๐๐	ดีมาก	
ตัวบ่งชี้ที่ Srivijaya ๔.๑ การบริหารจัดการสถานศึกษา ๓ ดี	๕ ข้อ	มีผลการดำเนินการ ๕ ข้อ (ดำเนินการ ข้อ ๑, ข้อ ๒, ข้อ ๓, ข้อ ๔ และข้อ ๕)			๕.๐๐	ดีมาก	
ตัวบ่งชี้ที่ Srivijaya ๔.๒ ผลที่เกิดกับผู้เรียนตามนโยบาย ๓ ดี (๓D) มีความรู้ เจตคติที่ดี ตลอดจนเกิดพฤติกรรมตามคุณลักษณะที่พึงประสงค์ทั้ง ๓ ด้าน	๓ ด้าน	มีผลการดำเนินการ ๓ ด้าน (ดำเนินการ ด้านที่ ๑, ด้านที่ ๒ และด้านที่ ๓)			๕.๐๐	ดีมาก	
เฉลี่ยรวมทุกตัวบ่งชี้ของ Srivijaya					๔.๖๒	ดีมาก	

ตารางที่ ๒ การวิเคราะห์คุณภาพการศึกษาภายในระดับคณะ

องค์ประกอบคุณภาพ	คะแนนการประเมินเฉลี่ย					ผลการประเมิน
	ตัวบ่งชี้	I	P	O	คะแนนเฉลี่ย	
						๐.๐๐-๑.๕๐ การดำเนินงานต้องปรับปรุงเร่งด่วน ๑.๕๑-๒.๕๐ การดำเนินงานต้องปรับปรุง ๒.๕๑-๓.๕๐ การดำเนินงานระดับพอใช้ ๓.๕๑-๔.๕๐ การดำเนินงานระดับดี ๔.๕๑-๕.๐๐ การดำเนินงานระดับดีมาก
๑	๖	๐.๙๓ (๑.๒, ๑.๓, ๑.๔)	๓.๐๐ (๑.๕, ๑.๖)	๒.๒๕ (๑.๑)	๒.๒๕	ต้องปรับปรุง
๒	๓	๐.๕๕ (๒.๒)	๔.๐๐ (๒.๑)	๑.๒๐ (๒.๓)	๑.๙๒	ต้องปรับปรุง
๓	๑	-	๓.๐๐ (๓.๑)	-	๓.๐๐	พอใช้
๔	๑	-	๓.๐๐ (๔.๑)	-	๓.๐๐	พอใช้
๕	๒	-	๔.๕๐ (๕.๑, ๕.๒)	-	๔.๕๐	ดี
รวม	๑๓	๔	๗	๒	๑๓	
ผลการประเมิน		๐.๘๓	๓.๕๗	๑.๗๓	๒.๔๔	ต้องปรับปรุง

หมายเหตุ: ตัวบ่งชี้ที่ ๑.๑ เป็นค่าคะแนนเฉลี่ยของผลการประเมินระดับหลักสูตรทุกหลักสูตร

จุดแข็ง จุดอ่อนและข้อเสนอแนะจากการสัมภาษณ์และผลการประเมินรายองค์ประกอบ

๑. ผลการสัมภาษณ์ผู้บริหารหน่วยงาน

-

๒. ผลการสัมภาษณ์ประธานหลักสูตร/อาจารย์ประจำหลักสูตร/อาจารย์ผู้สอน

จุดแข็ง

๑. ห้องปฏิบัติการศูนย์ภาษา มีอาจารย์ชาวต่างชาติ ห้องปฏิบัติการฟิสิกส์
๒. มีการปรับปรุงในเรื่องครุภัณฑ์ในปีการศึกษา ๒๕๕๗ จำนวนมาก
๓. หลักสูตรเทคโนโลยีคอมพิวเตอร์จัดฝึกประสบการณ์วิชาชีพและสหกิจศึกษาโดยทำร่วมกับหลักสูตร

วิศวกรรมคอมพิวเตอร์ คณะวิศวกรรมศาสตร์ งบประมาณในการทำโครงการ มีการจัดสรรให้กับนักศึกษา

จุดที่ควรพัฒนา

๑. ระบบสารสนเทศของวิทยาลัยยังไม่มีประสิทธิภาพในการใช้ประโยชน์ด้านต่าง ๆ
๒. ควรเพิ่มงบประมาณพัฒนาตนเองให้มากกว่าปีละ ๗,๐๐๐ บาท ต่อคน
๓. ควรมีเจ้าหน้าที่เทคนิคประจำห้องปฏิบัติการ
๔. สนับสนุนการทำโครงการนักศึกษาให้มีประสิทธิภาพ และสามารถนำเสนอผลงานทางวิชาการ โดยเพิ่มเงินงบประมาณในการจัดซื้อวัสดุฝึกให้รายวิชาโครงการ
๕. การแก้ปัญหานักศึกษาไม่จบการศึกษาตามเวลาของหลักสูตร ควรปรับโครงสร้างรายวิชาให้นักศึกษาจบตามเวลาของหลักสูตร
๖. การเพิ่มจำนวนนักศึกษาในแต่ละหลักสูตรด้วยกิจกรรมการแนะแนว ควรมีการแนะแนวแยกไปเฉพาะกลุ่มเป้าหมายของแต่ละหลักสูตรที่ต่าง ๆ กัน
๗. ควรส่งเสริมการจัดการศึกษาในรูปแบบของการศึกษาดูงานในสถานประกอบการเพื่อให้นักศึกษามีความรู้เกี่ยวกับเทคโนโลยีที่ทันสมัยตามสาขาวิชาชีพของตนเอง
๘. การจัดการศึกษาเพื่อเพิ่มโอกาสให้นักศึกษาในการได้งานทำหลังสำเร็จการศึกษา รวมทั้งส่งเสริมศักยภาพบัณฑิตนักปฏิบัติควรใช้ระบบสหกิจศึกษา
๙. ควรมีช่องทางให้อาจารย์สามารถนำเสนองานวิจัยในการประชุมวิชาการ และการตีพิมพ์เผยแพร่จากผลงานวิจัยที่ไม่อยู่ในฐานข้อมูลงานวิจัยของมหาวิทยาลัย
๑๐. ควรมีการสนับสนุน และอำนวยความสะดวกให้อาจารย์ใหม่ทำงานวิจัย และทำผลงานทางวิชาการ โดยสนับสนุนงบประมาณ ครุภัณฑ์ในการทำวิจัย และอำนวยความสะดวกเกี่ยวกับการจัดทำขั้นตอนในการดำเนินการเรื่องเอกสารเพื่อให้เกิดความคล่องตัวในการทำงาน
๑๑. ควรปรับปรุงโรงฝึกงาน และเครื่องมือฝึกฝีมือช่างพื้นฐาน ให้ทันสมัยมีความปลอดภัยเป็นไปตามรูปแบบที่เหมาะสมในการจัดการเรียนการสอนของหลักสูตรช่างอุตสาหกรรม เช่น เครื่องกลึง เครื่องกัด เครื่องไส CNC
๑๒. ควรเพิ่มจำนวนชุดฝึกการเรียนรู้อย่างไรก็ตาม การเพิ่มขึ้น โดยการเพิ่มศักยภาพ และปริมาณชุดฝึกให้เพียงพอและเกิดประสิทธิภาพการจัดการเรียนการสอน
๑๓. วิทยาลัยควรเสนอปัญหาจำนวนนักศึกษาใหม่ลดลงให้มหาวิทยาลัยเห็นความสำคัญ และเสนอแนวทางให้ระบบการรับสมัครนักศึกษาใหม่โดยการให้เลือกสาขาที่เรียนได้มากกว่า ๑ ลำดับ สำหรับนักศึกษาที่เลือกวิทยาลัยรัฐภูมิควรแจ้งให้นักศึกษารายงานตัวที่วิทยาลัยโดยตรง

๑๔. ควรจัดให้มีโครงการ /กิจกรรมพัฒนาภาษาแก่บุคลากร โดยเฉพาะการพัฒนาตนเองของสายวิชาการด้านภาษาอังกฤษ เพื่อรองรับการเข้าสู่ประชาคมอาเซียน ในปี ๒๕๕๙ อย่างเป็นรูปธรรม
แนวทางแก้ไข

-

๓. ผลการสัมภาษณ์ตัวแทนบุคลากรสายสนับสนุน

จุดแข็ง

-

แนวทางเสริม

-

จุดที่ควรพัฒนา

๑. เจ้าหน้าที่ในการปฏิบัติงานต่าง ๆ ในการสนับสนุนกิจกรรมการจัดการเรียนการสอนไม่เพียงพอ
เจ้าหน้าที่ ๑ คน ทำงานหลายหน้าที่

๒. ควรส่งเสริมให้เจ้าหน้าที่สายสนับสนุนทุกคนได้รับการพัฒนาวิชาชีพและสายงานของตนเอง โดยการหาช่องทาง หรือกิจกรรมการเข้าร่วมให้ทราบบางคนยังไม่ได้รับการพัฒนาตนเอง

๓. ควรเสนอมหาวิทยาลัยเพื่อเป็นหน่วยเบิกจ่าย เพื่อลดปัญหาเกี่ยวกับงานการเงิน และพัสดุ ที่ระบบบัญชีสามมิติไม่สมบูรณ์ทำให้ไม่สามารถดูข้อมูลได้ตรงกับความต้องการ และไม่ตอบสนองการทำงานโดยเฉพาะระบบการเบิกจ่ายที่ไม่สะดวก เนื่องจาก ต้องส่งเอกสารการเบิกจ่ายไปสงขลา

๔. วิทยาลัยควรจัดสรรงบประมาณบุคลากรให้ทุกคนได้รับโอกาสเท่าเทียมกันเพื่อให้บุคลากรทุกคนได้พัฒนาตนเองตามสาขาวิชาชีพที่ปฏิบัติงาน

๕. บุคลากรสายสนับสนุนของวิทยาลัยทำภาระงาน เช่นเดียวกับบุคลากรในวิทยาเขต ทำให้มีภาระงานมาก วิทยาลัยควรเสนอให้มหาวิทยาลัยใช้ระบบสารสนเทศในการทำงานมากขึ้นเพื่อลดภาระงาน

๖.วิทยาลัยควรมีการมอบหมายงานเป็นลายลักษณ์อักษร โดยการมอบหมายงานตามการวิเคราะห์ภาระงานให้เหมาะสมกับคน และภาระหน้าที่รับผิดชอบ

แนวทางแก้ไข

-

๔. ผลการสัมภาษณ์ตัวแทนนักศึกษาปัจจุบัน

จุดแข็ง

๑. มีการเปิดหลักสูตรที่ตรงกับความต้องการที่จะศึกษา

๒. เหมาะกับนักศึกษาที่ไม่ต้องการเรียนกลุ่มใหญ่มาก

๓. การทำ Mini Project ก่อนที่จะทำ Project จริง

๔. มีความรักและสามัคคีระหว่างรุ่นพี่รุ่นน้อง

๕. อาจารย์มีความเป็นกันเองกับนักศึกษา

๖. มีโครงการบริการวิชาการที่นักศึกษาได้มีส่วนร่วมในการลงพื้นที่จริง

แนวทางเสริม

-

จุดที่ควรพัฒนา

๑. ควรส่งเสริมให้นักศึกษาได้มีโอกาสศึกษาดูงานภายนอกทุกปี ตั้งแต่ปี ๑ เพื่อความก้าวหน้าในวิชาชีพ และเตรียมทำ Project
๒. ควรส่งเสริมให้มีผู้เชี่ยวชาญจากภายนอกมาให้ความรู้
๓. ควรมีห้องสำหรับทำ Project
๔. ควรมีเครื่องกลึงเพิ่ม
๕. ควรมีสุนัขกีฬา หรือ Fitness Center
๖. จุดเสียงตามสายภายในวิทยาลัยไม่ทั่วถึง
๗. ไม่เห็นตู้รับข้อร้องเรียน

แนวทางแก้ไข

-

๕. ผลการสัมภาษณ์ตัวแทนผู้สำเร็จการศึกษา

จุดแข็ง

๑. สามารถนำความรู้ที่ได้จากการศึกษา มาประยุกต์ในการทำงานได้เยอะ

แนวทางเสริม

-

จุดที่ควรพัฒนา

๑. ควรเพิ่มทักษะ ความรู้ด้านการอ่านแบบเครื่องจักร
๒. ควรเพิ่มทักษะบางประการให้กับนักศึกษาเช่นการเพิ่มทักษะความรู้ด้านการประเมินราคาเพิ่มทักษะด้านภาษาอังกฤษ และศัพท์เทคนิคในวิชาชีพ

แนวทางแก้ไข

-

๖. ผลการสัมภาษณ์ตัวแทนผู้ประกอบการ/นายจ้าง

จุดแข็ง

๑. สามารถทำงานเป็นทีมได้ดี
๒. ยอมรับความคิดเห็นของเพื่อนร่วมงาน

แนวทางเสริม

-

จุดที่ควรพัฒนา

๑. ควรเพิ่มแนวคิดด้านคุณภาพในการทำงาน แนวคิดด้านการปรับปรุงพัฒนางาน และแนวคิดด้านนวัตกรรม
๒. เพิ่มทักษะการพูดภาษาอังกฤษเพื่อการสื่อสารควรเพิ่มทักษะการคิดต้นทุน กระบวนการผลิต ในสายงานตนเอง

แนวทางแก้ไข

-

ผลการประเมินในภาพรวมของแต่ละองค์ประกอบคุณภาพ

องค์ประกอบที่ ๑ การผลิตบัณฑิต

จุดแข็ง

-

แนวทางเสริม

-

จุดที่ควรพัฒนา

๑. วิทยาลัยควรมีการวิเคราะห์ผลการดำเนินงานในรอบปี เกี่ยวกับประเด็นของการบริหารและการพัฒนา อาจารย์ประจำหลักสูตร และอาจารย์ผู้สอน เกี่ยวกับกระบวนการในการพัฒนาคุณภาพ อาจารย์ด้านคุณวุฒิและ ตำแหน่งทางวิชาการเพื่อให้มีผลสัมฤทธิ์ที่ดีขึ้นในปีการศึกษาต่อไป

๒. วิทยาลัยควรมหามาตรการหรือกลยุทธ์ในการเพิ่มจำนวนนักศึกษาในแต่ละหลักสูตรให้มีจำนวนที่สามารถจัดการเรียนการสอนที่คุ้มทุนการจัดการศึกษา ทั้งนี้ปัจจัยสำคัญ คือ การสร้างความมั่นใจให้กับนักศึกษา และผู้ปกครองรวมทั้งชุมชนเพื่อให้เกิดความมั่นใจและตัดสินใจเข้ามาศึกษาต่อให้มากขึ้น

แนวทางแก้ไข

-

องค์ประกอบที่ ๒ การวิจัย

จุดแข็ง

๑. มีระบบและกลไกและการบริหารรวมทั้งการนำผลงานวิจัยนำไปใช้ประโยชน์

แนวทางเสริม

-

จุดที่ควรพัฒนา

๑. ควรมหามาตรการสนับสนุนให้คณาจารย์สร้างผลงานวิจัยเพื่อตีพิมพ์และขอเข้าสู่ตำแหน่งทางวิชาการให้มากขึ้น

๒. ควรจัดระบบการเบิกจ่ายหมวดเงินวิจัยให้มีความคล่องตัวมากขึ้น

แนวทางแก้ไข

-

องค์ประกอบที่ ๓ การบริการวิชาการ

จุดแข็ง

๑. โครงการบริการวิชาการที่ตอบโจทย์ชุมชน เช่นโครงการด้านบัญชีจัดการงบดุล

๒. มีการกำหนดชุมชนเป้าหมายชัดเจนและมีการทำกิจกรรมร่วมกันอย่างต่อเนื่อง

แนวทางเสริม

-

จุดที่ควรพัฒนา

๑. วิทยาลัยควรส่งเสริมให้มีการดำเนินการวิจัยเกี่ยวกับการสืบสานภูมิปัญญาท้องถิ่น หรือโครงการพระราชดำริ และนำการวิจัยดังกล่าวบูรณาการกับการเรียนการสอน

๒.วิทยาลัยยังขาดกระบวนการและการดำเนินการประเมินผลการดำเนินงานภาระงานด้านต่าง ๆ ของวิทยาลัย ได้แก่

- ๒.๑ การบริการวิชาการ
- ๒.๒ การทำนุบำรุงศิลปวัฒนธรรม
- ๒.๓ กิจกรรมนักศึกษา
- ๒.๔ การบริหารความเสี่ยงขององค์กร

ทุกภาระงานควรมีคณะกรรมการประชุมกำกับติดตามประเมินผลตามแผนการดำเนินงานของแต่ละงาน

แนวทางแก้ไข

-

องค์ประกอบที่ ๔ การทำนุบำรุงศิลปะและวัฒนธรรม

จุดแข็ง

-

แนวทางเสริม

-

จุดที่ควรพัฒนา

๑. ควรมีการประชุมกรรมการที่รับผิดชอบกำกับติดตามและประเมินผลแผนการทำนุบำรุงศิลปวัฒนธรรม และเสนอในวาระเพื่อพิจารณาของการประชุมผู้บริหารวิทยาลัย

แนวทางแก้ไข

-

องค์ประกอบที่ ๕ การบริหารจัดการ

จุดแข็ง

- ๑. ผู้บริหารมีวิสัยทัศน์ที่มุ่งเพื่อให้บรรลุวัตถุประสงค์องค์กร
- ๒. ผู้บริหารให้ความสำคัญกับระบบการประกันคุณภาพการศึกษา

แนวทางเสริม

-

จุดที่ควรพัฒนา

- ๑. ควรมีโครงการวิจัยสถาบันเพื่อหาต้นทุนต่อหน่วยสำหรับการผลิตบัณฑิตแต่ละหลักสูตร
- ๒. ควรมีการนำประเด็นสัดส่วนอาจารย์ต่อนักศึกษามาอยู่ในประเด็นบริหารความเสี่ยงโดยวิเคราะห์โอกาสและผลกระทบของประเด็นความเสี่ยง
- ๓. ควรบรรยายหลักธรรมาภิบาล โดยบรรยายแต่ละประเด็นวิทยาลัยมีการดำเนินการอย่างไร

แนวทางแก้ไข

-

ภาคผนวก

กำหนดการประเมินคุณภาพภายใน
วิทยาลัยรัตภูมิ มหาวิทยาลัยเทคโนโลยีศรีวิชัย ประจำปีการศึกษา ๒๕๕๗
วันศุกร์ที่ ๒๕ กันยายน ๒๕๕๘

เวลา	สถานที่	กิจกรรม	ผู้เกี่ยวข้อง
๐๘.๓๐-๐๙.๐๐ น.	ห้องประชุมโกสน ชั้น ๒ อาคารมงคลศรีวิชัย	คณะกรรมการฯ ประชุมเตรียมความพร้อม ก่อนการประเมินฯ	คณะกรรมการประเมินฯ ๑.รศ. ดร. ธวัช ชิตตระการ ประธานกรรมการ ๒.อาจารย์วราวุฒิ ดวงศิริ กรรมการ ๓.อาจารย์จุฬาลักษณ์ โรจนานุกูล กรรมการ ๔.ดร.วรรณพร ชีววุฒิพงศ์ กรรมการ ๕.อาจารย์บุญรัตน์ บุญรัมย์ กรรมการและเลขานุการ
๐๙.๐๐-๑๐.๐๐ น.	ห้องประชุมโกสน ชั้น ๒ อาคารมงคลศรีวิชัย	คณะกรรมการฯ พบที่มบริหารและบุคลากร วิทยาลัยรัตภูมิ <ul style="list-style-type: none"> ▪ ประธานฯ แนะนำคณะกรรมการฯ แจ้ง วัตถุประสงค์ วิธีการ และแผนการ ประเมินฯ ▪ รับฟังสรุปผลการดำเนินงานด้านต่าง ๆ ของคณะฯ และการประกันคุณภาพ ▪ คณะกรรมการฯ ซักถามข้อสงสัยจาก ผู้บริหารและแลกเปลี่ยนความคิดเห็น - ผู้อำนวยการ - รองผู้อำนวยการ	- คณะกรรมการประเมินฯ - ผู้บริหารและบุคลากร วิทยาลัยรัตภูมิ
๑๐.๐๐-๑๐.๓๐ น.	ห้องประชุมโกสน ชั้น ๒ อาคารมงคลศรีวิชัย	สัมภาษณ์ - หัวหน้าสาขา - หัวหน้าหลักสูตร - ตัวแทนอาจารย์สาขา/หลักสูตรละ ๒ คน	คณะกรรมการประเมินฯ กลุ่มที่ ๑ : รศ. ดร. ธวัช ชิตตระการ และ อาจารย์จุฬาลักษณ์ โรจนานุกูล
๑๐.๓๐-๑๑.๐๐ น.	ห้องประชุมโกสน ชั้น ๒ อาคารมงคลศรีวิชัย	สัมภาษณ์ตัวแทนบุคลากรสายสนับสนุน - หัวหน้างาน - งานการเจ้าหน้าที่ - งานการเงิน - งานนโยบายและแผน / งานประกัน คุณภาพ - งานกิจการนักศึกษา - งานวิจัย	คณะกรรมการประเมินฯ กลุ่มที่ ๑ : รศ. ดร. ธวัช ชิตตระการ และ อาจารย์จุฬาลักษณ์ โรจนานุกูล

เวลา	สถานที่	กิจกรรม	ผู้เกี่ยวข้อง
๑๐.๐๐-๑๐.๓๐ น.	ห้องประชุมโกสน ชั้น ๒ อาคารมงคลศรีวิชัย	สัมมนา - นักศึกษาปริญญาตรี ชั้นปีละ ๑ คน - นายกสโมสรณ์ศึกษา	คณะกรรมการประเมินฯ กลุ่มที่ ๒ : อาจารย์วรารุณี ดวงศิริ ดร.วรรณพร ชีววุฒิพงศ์ และ อาจารย์บุญรัตน์ บุญรัมย์
๑๐.๓๐-๑๑.๐๐ น.	ห้องประชุมโกสน ชั้น ๒ อาคารมงคลศรีวิชัย	สัมมนา (ทางโทรศัพท์) - ผู้ใช้บัณฑิต จากหน่วยงานภาครัฐ และ เอกชนหน่วยงานละ ๑ คน - ศิษย์เก่า จำนวน ๒ คน (สัมมนาทางโทรศัพท์)	คณะกรรมการประเมินฯ กลุ่มที่ ๒ : อาจารย์วรารุณี ดวงศิริ ดร.วรรณพร ชีววุฒิพงศ์ และ อาจารย์บุญรัตน์ บุญรัมย์
๑๑.๐๐-๑๒.๐๐ น.	ห้องปฏิบัติการ คอมพิวเตอร์ และ ห้องปฏิบัติการอื่นๆ	คณะกรรมการตรวจเยี่ยมห้องปฏิบัติการ คอมพิวเตอร์ และห้องปฏิบัติการอื่นๆ	- คณะกรรมการประเมินฯ - บุคลากรห้องปฏิบัติการ คอมพิวเตอร์ และห้องปฏิบัติการ อื่นๆ
๑๒.๐๐-๑๓.๐๐ น.	รับประทานอาหารกลางวัน		
๑๓.๐๐-๑๕.๐๐ น.	ห้องประชุมโกสน ชั้น ๒ อาคารมงคลศรีวิชัย	คณะกรรมการประเมินฯ ศึกษาเอกสารและ ตรวจหลักฐาน	คณะกรรมการประเมินฯ
๑๕.๐๐-๑๖.๐๐ น.	ห้องประชุมโกสน ชั้น ๒ อาคารมงคลศรีวิชัย	คณะกรรมการฯ ประชุมสรุปผลการประเมินฯ และเตรียมนำเสนอผลการประเมินฯ ด้วย วาจา	คณะกรรมการประเมินฯ
๑๖.๐๐-๑๖.๓๐ น.	ห้องประชุมโกสน ชั้น ๒ อาคารมงคลศรีวิชัย	คณะกรรมการประเมินฯ นำเสนอสรุปผลการ ประเมินฯ เบื้องต้นด้วยวาจา	- คณะกรรมการประเมินฯ - ผู้บริหารและบุคลากรวิทยาลัยฯ