

หลักสูตรระดับปริญญาตรี
เกณฑ์มาตรฐาน พ.ศ.2558



รายงานการประเมินคุณภาพการศึกษาภายใน ตามเกณฑ์ AUN-QA
(ASEAN UNIVERSITY NETWORK QUALITY ASSURANCE)

ประจำปีการศึกษา 2563

1 กรกฎาคม 2563 ถึง 30 มิถุนายน 2564

หลักสูตรหลักสูตรบัญชีบัณฑิต(ต่อเนื่อง) สาขาวิชาการบัญชี
(หลักสูตรใหม่พ.ศ. 2563)

วิทยาลัยรัตภูมิ

มหาวิทยาลัยเทคโนโลยีราชมงคลศรีวิชัย

บทสรุปผู้บริหาร

ข้อมูลทั่วไปเกี่ยวกับหลักสูตร (โดยสังเขป)

หลักสูตรหลักสูตรบัญชีบัณฑิต (ต่อเนื่อง) สาขาวิชาการบัญชี สังกัดวิทยาลัยรัตภูมิ มหาวิทยาลัยเทคโนโลยีราชมงคลศรีวิชัย เปิดทำการเรียนการสอนในระดับปริญญาตรี 2 ปี (ต่อเนื่อง) จะเน้นให้นักศึกษามีทักษะปฏิบัติให้เป็นไปตามนโยบายและวิสัยทัศน์ของมหาวิทยาลัยใน “การสร้างนักปฏิบัติมืออาชีพ” โดยจะจัดการเรียนการสอนควบคู่ไปกับการปฏิบัติงานจริงโดยเลือกรายวิชาสหกิจศึกษา เพื่อมุ่งเน้นให้นักศึกษาได้ออกไปปฏิบัติงานในสถานประกอบการเสมือนหนึ่งเป็นพนักงานขององค์กรนั้นจริงๆ โดยการทำความร่วมมือกับ สถานประกอบการที่เกี่ยวข้อง นอกจากนี้ยังสามารถใช้เทคโนโลยีสารสนเทศทางการบัญชี โปรแกรมทางด้านสถิติสำหรับการตัดสินใจ วิเคราะห์ การเปลี่ยนแปลงเพื่อนำมาเชื่อมโยงกับวิชาชีพได้อย่างเป็นระบบและเหมาะสม มีความสามารถในการคิดวิเคราะห์ เสนอแนะแนวทางแก้ไขปัญหาโดยใช้ความรู้ในวิชาชีพบัญชีและศาสตร์อื่น ๆ ที่เกี่ยวข้องได้ ความเป็นผู้นำและผู้ตามที่ดี มีความคิดริเริ่มสร้างสรรค์ในการทำงาน และมีความสามารถในการใช้ภาษาอังกฤษในระดับที่สามารถสื่อสารได้ ตามลำดับ

ปรัชญาของหลักสูตร

ผลิตบัณฑิตนักปฏิบัติที่มีทักษะในงานบัญชี คิดวิเคราะห์ และประยุกต์ใช้ข้อมูลในการตัดสินใจ โดยใช้เทคโนโลยีสารสนเทศที่ทันสมัย ความเป็นผู้นำ ผู้ตามที่ดี สามารถทำงานร่วมกับผู้อื่นได้

ความสำคัญของหลักสูตร

สาขาวิชาการบัญชี มีลักษณะความเป็นศาสตร์และศิลป์อยู่ด้วยกัน เนื้อหาสาระครอบคลุมทั้งด้านทฤษฎีและการปฏิบัติ ความเป็นสากล เกี่ยวข้องกับเศรษฐกิจ สังคม และเทคโนโลยีสารสนเทศ มีลักษณะเป็นพหุวิทยาการ การศึกษาในสาขาวิชาชีพบัญชีจึงเป็นกระบวนการพัฒนาบุคคลให้เป็นผู้มีความรอบรู้ในศาสตร์และความสามารถทางวิชาชีพบัญชีตามมาตรฐานสากล รวมทั้งศาสตร์อื่นที่สัมพันธ์กัน โดยมุ่งผลิตบัณฑิตให้มีวิธีการเรียนรู้และพัฒนาตนเองอย่างต่อเนื่องทั้งด้านความรู้ ทักษะ ทางวิชาชีพ คุณค่าแห่งวิชาชีพ จริยธรรมและทัศนคติ มีศักยภาพให้พร้อมต่อการเป็นประชาคมเศรษฐกิจอาเซียนที่เปิดเสรีทางการค้า มีการเคลื่อนย้ายสินค้าและบริการ การลงทุน เงินทุน และแรงงานฝีมืออย่างเสรีในกลุ่มภูมิภาคอาเซียน ทำให้ธุรกิจจะต้องพัฒนาศักยภาพการแข่งขันในระดับสากล ข้อมูลทางการบัญชีที่ถูกต้องและโปร่งใสจึงเป็นปัจจัยสำคัญที่ช่วยให้ผู้บริหารตัดสินใจ ได้อย่างถูกต้องและเหมาะสม ซึ่งจะส่งผลให้ธุรกิจมีความสามารถในการแข่งขันเพิ่มขึ้น อีกทั้งวิชาชีพบัญชีเป็นหนึ่งในเจ็ดวิชาชีพที่อยู่ในข้อตกลงร่วมกันว่าด้วยเรื่องการเคลื่อนย้ายแรงงานฝีมือเสรี ซึ่งในการประชุมสุดยอดอาเซียนเมื่อเดือนกุมภาพันธ์ พ.ศ. 2552 ประเทศไทยได้ลงนามรับรองกรอบข้อตกลง การยอมรับร่วมในสาขาวิชาชีพของอาเซียน (ASEAN Mutual Recognition Arrangement Framework on Accountancy Services: MRA) ซึ่งเปิดให้มีการค้าเสรีด้านวิชาชีพบัญชี โดยอนุญาตให้นักวิชาชีพบัญชีจากประเทศใดประเทศหนึ่งในกลุ่มอาเซียนสามารถเข้ามาประกอบวิชาชีพบัญชีในประเทศไทยได้อย่างเสรี ส่วนนักวิชาชีพบัญชีไทยก็สามารถไปประกอบวิชาชีพบัญชีในกลุ่มประเทศอาเซียนได้อย่างเสรีเช่นเดียวกัน

ดังนั้นหลักสูตรบัญชีบัณฑิต (ต่อเนื่อง) (หลักสูตรใหม่ พ.ศ. 2563) จึงมีความจำเป็นที่จะต้องเพิ่มศักยภาพของนักวิชาชีพไทยให้สามารถแข่งขันได้ในระดับสากล ทั้งนี้ “หลักสูตรบัญชีบัณฑิต (ต่อเนื่อง)” สามารถรองรับผู้สำเร็จการศึกษาระดับประกาศนียบัตรวิชาชีพชั้นสูง สาขาการบัญชี ที่สำเร็จจากสถาบันการศึกษาทางอาชีวศึกษาทั้งภาครัฐและเอกชน ซึ่งมีจำนวนมากในแต่ละปี เป็นหลักสูตรที่ช่วยพัฒนาบุคลากรสายวิชาชีพให้เป็นไปตามคุณสมบัติที่สภาวิชาชีพบัญชี กำหนด รวมทั้งพัฒนาศักยภาพของบุคลากรด้านบัญชีให้สามารถประยุกต์ใช้ทฤษฎีบัญชีขั้นสูงและสามารถใช้กระบวนการวิจัยเพื่อพัฒนาองค์ความรู้ด้านบัญชีให้สามารถแข่งขันได้ในระดับสากล

ตอบสนอง ความต้องการของทั้งระดับชุมชน สังคม ภูมิภาค และประเทศ ซึ่งรวมทั้งภาคธุรกิจและสถาบันการศึกษา จะมีบุคลากรสายวิชาชีพบัญชีที่มีศักยภาพและความสามารถที่สูงขึ้น รวมถึงการสร้างโอกาสทางการศึกษาด้านการบัญชีในระดับสูง ทั้งเป็นการลดต้นทุนในการพัฒนาบุคลากรด้านการบัญชีได้ศึกษาใกล้บ้านอีกด้วย

วัตถุประสงค์ของหลักสูตร

เพื่อผลิตบัณฑิตให้มีคุณลักษณะดังนี้

1. มีความซื่อสัตย์ มีจรรยาบรรณ และมีจิตสำนึกในการประกอบวิชาชีพ โดยคำนึงถึงความรับผิดชอบต่อสังคมและประเทศชาติ
2. มีความรู้ ความเข้าใจถึงความสำคัญและบทบาทของการบัญชี มีทักษะในการคิด วิเคราะห์ สามารถบูรณาการความรู้ทางทฤษฎีและทักษะปฏิบัติ และสามารถประยุกต์ใช้สถิติในการตัดสินใจทางบัญชีได้อย่างเหมาะสม
3. มีความรู้ ความสามารถทางด้านเทคโนโลยีสารสนเทศที่ทันสมัยและมีทักษะทางด้านภาษาอังกฤษที่สามารถสื่อสารได้ในระดับดี
4. มีความคิดริเริ่มสร้างสรรค์ มีการพัฒนาตนเองทั้งในด้านความรู้และทักษะวิชาชีพ อย่างต่อเนื่อง สามารถใช้ดุลยพินิจเยี่ยมผู้ประกอบวิชาชีพ และมีคุณลักษณะการเป็นผู้ประกอบการ
5. มีความเป็นผู้นำและผู้ตามที่ดี สามารถทำงานร่วมกับผู้อื่นได้ทุกระดับ และเคารพสิทธิ ในการรับฟังความคิดเห็นของผู้อื่น

ผลการประเมินคุณภาพการศึกษาภายใน ตามเกณฑ์ AUN-QA

องค์ประกอบที่ 1 : ผลการประเมินการบริหารจัดการหลักสูตรตามเกณฑ์มาตรฐานหลักสูตร พ.ศ. 2558 ผ่านเกณฑ์มาตรฐานหลักสูตร ตามประกาศกระทรวงศึกษาธิการ เรื่อง เกณฑ์มาตรฐานหลักสูตรระดับปริญญาตรี และบัณฑิตศึกษา พ.ศ. 2558

องค์ประกอบที่ 2 : ผลการดำเนินงานตามเกณฑ์ AUN-QA Version 4.0

Criterion	Score
1. Expected Learning Outcomes	2
2. Programme Structure and Content	2
3. Teaching and Learning Approach	2
4. Student Assessment	2
5. Academic Staff	3
6. Student Support Services	2
7. Facilities and Infrastructure	3
8. Output and Outcomes	N/A

หมายเหตุ Rating Scale 7 ระดับ ดังนี้

ระดับ 1 คุณภาพไม่เพียงพออย่างชัดเจน : ไม่ปรากฏผลการดำเนินการ ไม่มีเอกสาร ไม่มีแผน หรือไม่มีหลักฐานที่สนับสนุนการดำเนินงาน คุณภาพไม่เพียงพออย่างชัดเจน จำเป็นต้องปรับปรุง แก้ไข หรือพัฒนาอย่างเร่งด่วน
ระดับ 2 คุณภาพไม่เพียงพอ จำเป็นต้องมีการปรับปรุง : มีการวางแผนแต่ยังไม่ได้เริ่มดำเนินการ เนื่องจากมีข้อมูลเอกสารและหลักฐานไม่เพียงพอในการดำเนินการ จึงจำเป็นต้องมีการปรับปรุง แก้ไขหรือพัฒนา
ระดับ 3 คุณภาพไม่เพียงพอ แต่การปรับปรุง แก้ไข หรือพัฒนาเพียงเล็กน้อยสามารถทำให้มีคุณภาพเพียงพอ : ได้มีเอกสารแต่ยังไม่เชื่อมโยงต่อการปฏิบัติ หรือมีการดำเนินการตามเกณฑ์ประกันคุณภาพ พบแนวทางการพัฒนาบ้าง มีหลักฐาน เอกสารบ้าง แต่ขาดความชัดเจน ผลการดำเนินงานยังไม่สมบูรณ์ในบางผลลัพธ์
ระดับ 4 มีคุณภาพของการดำเนินการของหลักสูตรตามเกณฑ์ : มีเอกสารและหลักฐานการดำเนินการตามเกณฑ์ ผลลัพธ์เกิดขึ้นตามที่คาดหวัง
ระดับ 5 มีคุณภาพของการดำเนินการของหลักสูตรดีกว่าเกณฑ์ : มีเอกสารและหลักฐานชัดเจนที่แสดงถึงการดำเนินการที่มีประสิทธิภาพดีกว่า เกณฑ์ส่งผลให้เกิดผลดีในการพัฒนาระบบ
ระดับ 6 เป็นตัวอย่างของแนวปฏิบัติที่ดี : มีเอกสาร หลักฐานสนับสนุนที่ดีตามเกณฑ์อย่างมีประสิทธิภาพ มีผลลัพธ์การดำเนินการที่ดีและมีแนวโน้มผลการดำเนินการในเชิงบวก
ระดับ 7 ระดับดีเยี่ยม เป็นแนวปฏิบัติในระดับโลกหรือแนวปฏิบัติชั้นนำ : มีการดำเนินการตามเกณฑ์อย่างมีนวัตกรรม มีผลลัพธ์ที่โดดเด่นในระดับโลก มีแนวโน้มเชิงบวกให้เป็นอย่างชัดเจน ซึ่งผลงานการดำเนินงานสามารถนำไปเป็นแนวปฏิบัติชั้นนำได้

สรุปจุดแข็ง จุดที่ควรพัฒนาและแนวทางพัฒนาจากผลการประเมินคุณภาพในเชิงวิเคราะห์

จุดแข็งและแนวทางเสริมจุดแข็ง

- 1) มีจำนวนอาจารย์ผู้รับผิดชอบหลักสูตรที่มีคุณวุฒิ และจำนวนเป็นไปตามเกณฑ์ และผ่านการรับรองหลักสูตรจากสกอ.
- 2) เป็นหลักสูตรที่เปิดโอกาสให้นักศึกษาที่จบวิชาชีพชั้นสูงเข้าเรียนต่อ โดยมีแผนการศึกษา 2 ปี
- 3) เป็นหลักสูตรที่เน้นการฝึกปฏิบัติ ในรูปแบบของ Work Integrated Learning (WIL) ทำให้ผู้เรียนเกิดประสบการณ์เชิงปฏิบัติจากสถานประกอบการจริง
- 4) การส่งเสริมการพัฒนาตนเองของบุคลากรสายวิชาการที่สอดคล้องกับความต้องการของหลักสูตร
- 5) มีการบริหารจัดการสิ่งอำนวยความสะดวกและโครงสร้างพื้นที่พร้อมใช้งาน ส่งเสริมการเรียนการสอน การวิจัย และการบริการวิชาการของบุคลากรและนักศึกษา

จุดที่ควรพัฒนาและข้อเสนอแนะ

- 1) การประเมินและทบทวนการกำหนดผลการเรียนรู้ที่คาดหวังของหลักสูตรตามแนวทางของ Outcome-Based Education (OBE) และสอดคล้องกับความต้องการของผู้มีส่วนได้ส่วนเสียที่เกี่ยวข้องกับหลักสูตรฯ
- 2) การกำหนดผลการเรียนรู้ที่คาดหวังโดยใช้ Learning Taxonomy ที่สามารถวัดได้
- 3) การทบทวนสมรรถนะของบุคลากรสายวิชาการและสายสนับสนุนที่ส่งเสริมการบรรลุผลการเรียนรู้ที่คาดหวังของหลักสูตรสอดคล้องกับพันธกิจและวิสัยทัศน์ของมหาวิทยาลัย
- 4) การรายงานผลผลิตและผลลัพธ์ เพื่อการกำกับติดตาม และการกำหนดคู่เทียบที่โดดเด่น

แนวทางพัฒนาเร่งด่วน

- 1) การดำเนินการปรับปรุงหลักสูตรตามหลักการ Outcome Based Education อย่างถูกต้อง (ความสอดคล้องของ PLOs กับ CLOs)
- 2) การกำหนดการวัดประเมินผลที่บรรลุ PLOs ครบถ้วน
- 3) การกำหนดผลการเรียนรู้ที่คาดหวังของรายวิชา (CLOs) และการวัดผลการบรรลุผลการเรียนรู้ที่คาดหวังของรายวิชา (CLOs)
- 4) การกำหนดและการวัดผลทักษะการเรียนรู้ตลอดชีวิตของหลักสูตร
- 5) การทบทวนและปรับปรุงวิธีการเรียนการสอนแบบ Active Learning ให้ครอบคลุมการจัดการเรียนการสอนในทุกๆรายวิชา

รายงานผลการประเมินคุณภาพการศึกษาภายในตามเกณฑ์ AUN-QA ประจำปีการศึกษา 2563

ตัวบ่งชี้ 1.1 : การบริหารจัดการหลักสูตรตามเกณฑ์มาตรฐานหลักสูตร พ.ศ. 2558

เกณฑ์การให้คะแนน.....ผ่าน.....

ตัวบ่งชี้		ผ่านเกณฑ์ (✓) / ไม่ผ่านเกณฑ์ (✗)	
		ตรี	โท
1	จำนวนอาจารย์ผู้รับผิดชอบหลักสูตร	✓	
2	คุณสมบัติอาจารย์ผู้รับผิดชอบหลักสูตร	✓	
3	คุณสมบัติอาจารย์ประจำหลักสูตร	✓	
4	คุณสมบัติอาจารย์ผู้สอน	✓	
5	คุณสมบัติของอาจารย์ที่ปรึกษาวิทยานิพนธ์หลักและอาจารย์ที่ปรึกษา การค้นคว้าอิสระ		
6	คุณสมบัติของอาจารย์ที่ปรึกษาวิทยานิพนธ์ร่วม (ถ้ามี)		
7	คุณสมบัติของอาจารย์ผู้สอบวิทยานิพนธ์		
8	การตีพิมพ์เผยแพร่ผลงานของผู้สำเร็จการศึกษา		
9	ภาระงานอาจารย์ที่ปรึกษาวิทยานิพนธ์และการค้นคว้าอิสระในระดับบัณฑิตศึกษา		
10	การปรับปรุงหลักสูตรตามรอบระยะเวลาที่กำหนด	N/A	

Criterion		Strengths	Areas for Improvement	Score (1 – 7)	Overall Score
1. ผลการเรียนรู้ที่คาดหวัง (Expected Learning Outcomes)					
1.1	The programme to show that the expected learning outcomes are appropriately formulated in accordance with an established learning taxonomy, are aligned to the vision and mission of the university, and are known to all stakeholders.	<ol style="list-style-type: none"> 1) มีการกำหนดผลการเรียนรู้ที่คาดหวังที่เชื่อมโยงกับวิสัยทัศน์ พันธกิจและอัตลักษณ์ของมหาวิทยาลัย 2) มีการปรับปรุงหลักสูตรจากข้อเสนอแนะของผู้มีส่วนได้ส่วนเสียบางกลุ่ม 	<ol style="list-style-type: none"> 1) การทบทวนผลการเรียนรู้ที่คาดหวัง โดยใช้ Learning Taxonomy ที่สามารถวัดได้ 2) การสื่อสารผลลัพธ์การเรียนรู้ไปยังผู้มีส่วนได้ส่วนเสียของหลักสูตร 3) การกำหนดช่องทางการสื่อสาร ELOs ไปยังผู้มีส่วนได้ส่วนเสียแต่ละกลุ่ม (ที่อาจแตกต่างกัน) รวมทั้งการประเมินการรับรู้ 	2	2
1.2	The programme to show that the expected learning outcomes for all courses are appropriately formulated and are aligned to the expected learning outcomes of the programme.		<ol style="list-style-type: none"> 1) การกำหนดผลการเรียนรู้ที่คาดหวังของรายวิชา (CLOs) ที่เชื่อมโยงสอดคล้องกับผลการเรียนรู้ที่คาดหวังของหลักสูตร (ELOs) อย่างครบถ้วนทุกข้อ โดย CLOs ต้องเป็น subset ของ ELOs และ CLOs ของทุกรายวิชาในหลักสูตรรวมกันจึงสามารถตอบ ELOs ได้อย่างครบถ้วน 	1	
1.3	The programme to show that the expected learning outcomes consist of both generic outcomes (related to written and oral communication, problem solving, information technology, team building skills, etc) and subject specific outcomes (related to knowledge and skills of	<ol style="list-style-type: none"> 1) มีการแสดงรายละเอียด Specific Outcomes และ Generic Outcome (ตารางที่ 2.1) 	<ol style="list-style-type: none"> 1) การกำหนดผลลัพธ์การเรียนรู้ระดับหลักสูตร (ELOs) ที่ประกอบด้วยทักษะทั่วไป Generic outcomes และทักษะเฉพาะ (Specific outcomes) ที่ชัดเจนและเป็นข้อมูลป้อนกลับจากผู้มีส่วนได้ส่วนเสียครอบคลุมทุกกลุ่ม 2) การทบทวนและปรับปรุง Specific 	2	

Criterion		Strengths	Areas for Improvement	Score (1 – 7)	Overall Score
	the study discipline)		Outcomes และ Generic Outcome ของหลักสูตร		
1.4	The programme to show that the requirements of the stakeholders, especially the external stakeholders, are gathered, and that these are reflected in the expected learning outcomes.	1) มีกระบวนการนำความต้องการของผู้มีส่วนได้ส่วนเสียมาออกแบบหลักสูตร	1) การแสดงรายละเอียดของความต้องการของผู้มีส่วนได้ส่วนเสียของแต่ละกลุ่มให้ชัดเจน 2) การกำหนดผู้มีส่วนได้ส่วนเสียภายนอกมหาวิทยาลัย	2	
1.5	The programme to show that the expected learning outcomes are achieved by the students by the time they graduate.	1) จากการสัมภาษณ์ หลักสูตรมีหลักสูตรได้กำหนดการประเมินมาตรฐานผลการเรียนรู้ที่คาดหวังในภาพรวมก่อนสำเร็จการศึกษา ทั้งสมรรถนะวิชาชีพ (IES) สมรรถนะด้านภาษาอังกฤษ (RMUTSV Test) และสมรรถนะด้านเทคโนโลยีสารสนเทศ (IC3)	1) กระบวนการวัดการบรรลุ YLOs (Yearly Learning Outcome) ในหลักสูตร 2) 2. การวัดการบรรลุผลลัพธ์การเรียนรู้ (ELOs) ของหลักสูตรครบทุกข้อก่อนสำเร็จการศึกษา	2	
2. โครงสร้างโปรแกรมและเนื้อหา (Programme Structure and Content)					
2.1	The specifications of the programme and all its courses are shown to be comprehensive, up-to-date, and made available and communicated to all stakeholders.	1) หลักสูตรมีความทันสมัย ออกแบบตามเกณฑ์มาตรฐานวิชาชีพบัญชี และมีการสื่อสารไปยังผู้มีส่วนได้ส่วนเสีย 2) หลักสูตรมีการเผยแพร่ข้อมูลผ่าน เว็บไซต์ของมหาวิทยาลัย แผ่นพับ มคอ.2 กิจกรรมนักศึกษาใหม่ Facebook Line และแนะนำเว็บบอร์ดและประชาสัมพันธ์หลักสูตร	1) การประเมินประสิทธิภาพการเผยแพร่หลักสูตร ตรวจสอบการรับรู้และการเข้าถึงของผู้มีส่วนได้ส่วนเสียแต่ละกลุ่ม (เนื่องจากแต่ละกลุ่มจะรับทราบผ่านช่องทางที่แตกต่างกัน) 2) การกำหนดช่องทางการสื่อสารไปยังผู้มีส่วนได้ส่วนเสียให้ครอบคลุมทุกกลุ่ม	3	2

Criterion		Strengths	Areas for Improvement	Score (1 – 7)	Overall Score
		3) หลักสูตรมีการกำหนดรายละเอียดใน มคอ.2 ครบถ้วนตามเกณฑ์ AUN-QA Version 4 หน้า 20			
2.2	The design of the curriculum is shown to be constructively aligned with achieving the expected learning outcomes.	1) การออกแบบโครงสร้างหลักสูตรเป็นไปตามเกณฑ์ของสภาวิชาชีพบัญชี และมีออกแบบหลักสูตรโดยใช้การจัดการศึกษาเชิงบูรณาการกับการทำงาน (WIL)	1) การใช้ learning taxonomy ในการกำหนดระดับผลลัพธ์การเรียนรู้ (learning level) 2) การกำหนดผลการเรียนรู้ระดับรายวิชา (CLOs) ที่สอดคล้องกับผลการเรียนรู้ของหลักสูตร (ELOs)	2	
2.3	The design of the curriculum is shown to include feedback from stakeholders, especially external stakeholders.	1) จากการสัมภาษณ์ หลักสูตรมีการเก็บข้อมูลป้อนกลับจากสถานประกอบการ/สำนักงานตรวจสอบบัญชี/บัญชีในโรงงานมาออกแบบหลักสูตรฯ	1) การจัดลำดับความสำคัญของผู้มีส่วนได้ส่วนเสียในการออกแบบหลักสูตร รวมถึงการจำแนกผู้มีส่วนได้ส่วนเสียภายในแลภายนอก 2) การกำหนดแนวทาง/วิธีการการได้มาซึ่งความต้องการของผู้มีส่วนได้ส่วนเสียแต่ละกลุ่ม โดยเฉพาะผู้มีส่วนได้ส่วนเสียภายนอก 3) การแสดงรายละเอียดข้อมูลป้อนกลับของผู้มีส่วนได้ส่วนเสียที่นำมาออกแบบหลักสูตร โดยเฉพาะผู้มีส่วนได้ส่วนเสียภายนอก	2	
2.4	The contribution made by each	1) มีการแสดงรายละเอียดความรับผิดชอบของ	1) การทบทวนมีส่วนร่วมของทุกรายวิชาใน	2	

Criterion		Strengths	Areas for Improvement	Score (1 – 7)	Overall Score
	course in achieving the expected learning outcomes is shown to be clear.	รายวิชาในการผลักดันการบรรลุผลการเรียนรู้ที่คาดหวังของหลักสูตร (SAR หน้า 43)	การผลักดันให้บรรลุผลการเรียนรู้ที่คาดหวังของหลักสูตร (PLOs) 2) การกำกับติดตามและประเมินผลการเรียนรู้ของรายวิชา (CLOs) ที่ผลักดันการบรรลุผลการเรียนรู้ที่คาดหวังของหลักสูตร (PLOs)		
2.5	The curriculum to show that all its courses are logically structured, properly sequenced (progression from basic to intermediate to specialised courses), and are integrated.	1. หลักสูตรมีกระบวนการวางโครงสร้างจากวิชาพื้นฐาน รายวิชาบังคับ และรายวิชาบูรณาการ 2) 2.มีโครงสร้างหลักสูตรตามเกณฑ์สภาวิชาชีพบัญชีกำหนด	1) การจัดกลุ่มรายวิชาตามลำดับ เช่น กลุ่มวิชาพื้นฐาน กลุ่มวิชาชั้นกลาง และกลุ่มรายวิชาชั้นสูง 2) การทบทวนการจัดลำดับรายวิชาให้สอดคล้องกับความรู้พื้นฐานที่จะทำให้การเรียนในรายวิชาถัดไปมีประสิทธิภาพ และสอดคล้องกับสมรรถนะที่วางไว้ในแต่ละปี	2	
2.6	The curriculum to have option(s) for students to pursue major and/or minor specialisations.	1) หลักสูตรมีการกำหนดรายวิชาวิชาเอกเลือกที่จัดการศึกษาเชิงบูรณาการกับการทำงาน (WIL)	1) การทบทวนการเปิดรายวิชาเอกเลือกที่ให้โอกาสนักศึกษาได้เลือกเรียนในรายวิชาเอกเลือกที่ต้องการเรียน (ข้อมูลสัมภาษณ์นักศึกษา)	3	
2.7	The programme to show that its curriculum is reviewed periodically following an established procedure and that it remains up-to-date and relevant to industry.	1) หลักสูตรมีความทันสมัย 2) การออกแบบหลักสูตรสอดคล้องกับความต้องการของสถานประกอบการทางการบัญชี	1) การแสดงรายละเอียดการทบทวนหลักสูตรประเด็นของความทันสมัยสอดคล้องกับความต้องการของภาคอุตสาหกรรมหรือตลาดแรงงาน	3	
3. แนวทางการจัดเรียนการสอน (Teaching and Learning Approach)					
3.1	The educational philosophy is	1) มีการจัดการเรียนการสอนที่สอดคล้องกับ	1) การกำหนดช่องทางการสื่อสารและการ	2	2

Criterion		Strengths	Areas for Improvement	Score (1 – 7)	Overall Score
	shown to be articulated and communicated to all stakeholders. It is also shown to be reflected in the teaching and learning activities.	ปรัชญาการศึกษาของมหาวิทยาลัย“บัณฑิตนักปฏิบัติ”	ประเมินการรับรู้ของ ผู้มีส่วนได้ส่วนเสีย ทุกกลุ่ม 2) การแสดงรายละเอียด ทบทวน และปรับปรุงกิจกรรมการเรียนการสอนที่สะท้อนปรัชญาการเรียนการสอนของหลักสูตร		
3.2	The teaching and learning activities are shown to allow students to participate responsibly in the learning process.	1) หลักสูตรให้นักศึกษามีส่วนร่วมในรายวิชาสหกิจศึกษา	1) การออกแบบกิจกรรมการเรียนการสอนให้นักศึกษามีส่วนร่วมในการตัดสินใจในการจัดการเรียนการสอนการวางแผนการทำงาน กิจกรรมการเรียนการสอน และการวัดประเมินผล	2	
3.3	The teaching and learning activities are shown to involve active learning by the students.	1) จากการสัมภาษณ์ผู้สอน พบว่ามีการใช้ Active Learning ในการจัดการเรียนการสอน โดยเฉพาะรายวิชาศึกษาทั่วไป 2) มีการเรียนการสอนที่เน้นให้นักศึกษาได้เรียนรู้ด้วยการฝึกปฏิบัติ ด้วยจัดการเรียนการสอนแบบ WIL และการออกสหกิจศึกษา	1) การแสดงรายละเอียดวิธีการจัดการเรียนการสอนที่แสดงถึง Active Learning ของรายวิชา 2) การทบทวน และปรับปรุงการใช้ Active Learning ในการจัดการเรียนการสอนให้ครอบคลุมทุกรายวิชา	2	
3.4	The teaching and learning activities are shown to promote learning, learning how to learn, and instilling in students a commitment for life-long learning (e.g., commitment to	1) มีกิจกรรมที่ส่งเสริมทักษะการเรียนรู้ตลอดชีวิตในรายวิชาวิชาชีพ รายวิชาสหกิจศึกษา รายวิชาศึกษาทั่วไป	1) การกำหนดทักษะการเรียนรู้ตลอดชีวิต 2) การจัดวางระบบการจัดการเรียนการสอนที่ส่งเสริมทักษะการเรียนรู้ตลอดชีวิตให้ชัดเจน 3) การแสดงรายละเอียดกิจกรรมการเรียน	2	

Criterion		Strengths	Areas for Improvement	Score (1 – 7)	Overall Score
	critical inquiry, information-processing skills, and a willingness to experiment with new ideas and practices).		การสอนและ/หรือกิจกรรมนอกชั้นเรียนที่ก่อให้เกิดทักษะการเรียนรู้ตลอดชีวิต 4) การวัดผลการบรรลุทักษะการเรียนรู้ตลอดชีวิตของนักศึกษา		
3.5	The teaching and learning activities are shown to inculcate in students, new ideas, creative thought, innovation, and an entrepreneurial mindset.	1) มีกระบวนการจัดการเรียนการสอนแบบ WIL ทำให้นักศึกษามีโอกาสได้นำเสนอไอเดียและความคิดสร้างสรรค์ในการแก้ปัญหา	1) การทบทวนการออกแบบกิจกรรมการเรียนการสอนในรายวิชาต่าง ๆ ที่สามารถปลูกฝังหรือส่งเสริมให้ผู้เรียนมีความคิดใหม่ ๆ มีความคิดสร้างสรรค์ รู้จักและเข้าใจนวัตกรรมและมีแนวคิดการเป็นผู้ประกอบการ	2	
3.6	The teaching and learning processes are shown to be continuously improved to ensure their relevance to the needs of industry and are aligned to the expected learning outcomes.	1) มีกระบวนการและกลไกในการปรับปรุงหลักสูตรที่สอดคล้องกับความต้องการของอุตสาหกรรม	1) กระบวนการดำเนินงานยังไม่เป็นระบบและรูปแบบที่ชัดเจน 2) การทบทวนและปรับปรุงกระบวนการเรียนการสอนในแต่ละรายวิชาที่เชื่อมโยงกับผลการเรียนรู้ที่คาดหวัง 3) การกำหนดช่วงเวลาและผู้รับผิดชอบในการกำกับดูแลและทบทวนกระบวนการจัดการเรียนการสอนเพื่อผลักดันการบรรลุผลการเรียนรู้ที่คาดหวังของหลักสูตร	2	
4. การประเมินผู้เรียน (Student Assessment)					
4.1	A variety of assessment methods are shown to be used and are shown to be constructively aligned to achieving the expected learning	1) แต่ละรายวิชามีการระบุวิธีการประเมินผลในมคอ.3	1) การกำหนด ทบทวน และปรับปรุงวิธีการประเมินการจัดการเรียนการสอนที่สอดคล้องกับผลการเรียนรู้ที่คาดหวังของรายวิชา (CLOs)	2	2

Criterion		Strengths	Areas for Improvement	Score (1 – 7)	Overall Score
	outcomes and the teaching and learning objectives.		2) การกำหนดวิธีการประเมินผลการเรียนรู้ที่หลากหลายและสอดคล้องกับผลการเรียนรู้ที่คาดหวังของรายวิชา (CLOs)		
4.2	The assessment and assessment-appeal policies are shown to be explicit, communicated to students, and applied consistently.	<ol style="list-style-type: none"> 1) หลักสูตรมีวิธีการประเมินที่ชัดเจน และสื่อสารไปยังนักศึกษา 2) จากการสัมภาษณ์นักศึกษาพบว่า นักศึกษาทราบเกณฑ์การตัดค่าระดับชั้น และสามารถขอคะแนนได้จากอาจารย์ผู้สอน 	<ol style="list-style-type: none"> 1) การออกแบบระบบอุทธรณ์ผลการประเมินที่มีความชัดเจน โดยมีคนกลางเป็นผู้ดำเนินการ 2) กระบวนการติดตามช่องทางการอุทธรณ์ของผู้เรียน 	2	
4.3	The assessment standards and procedures for student progression and degree completion, are shown to be explicit, communicated to students, and applied consistently.	<ol style="list-style-type: none"> 1) หลักสูตรมีการสื่อสารเกณฑ์การประเมินที่ระบุไว้ใน มคอ.3 2) หลักสูตรได้แจ้งเกณฑ์การสำเร็จการศึกษาของผู้เรียนตามข้อบังคับของมหาวิทยาลัย และจากการสัมภาษณ์ นักศึกษาทราบเกณฑ์ในการสำเร็จการศึกษาของหลักสูตร 3) หลักสูตรมีการประเมินผลการดำเนินการตามมาตรการและประเมินความพึงพอใจเพื่อใช้ในการพัฒนาปรับปรุงมาตรฐานและขั้นตอนการประเมินผลผู้เรียน 	1) การทบทวนและปรับปรุงมาตรฐานและขั้นตอนในการวัดผลความก้าวหน้าและการสำเร็จการศึกษาของนักศึกษา	3	
4.4	The assessments methods are shown to include rubrics, marking schemes, timelines, and regulations, and these are shown to ensure validity, reliability, and fairness in assessment.	1) หลักสูตรมีการกำหนดช่วงเวลาชัดเจนในการวัดและประเมินผล	<ol style="list-style-type: none"> 1) การทบทวน และปรับปรุง Rubrics และ Marking schemes 2) การแสดงรายละเอียดกฎระเบียบในการสอบ 	2	

Criterion		Strengths	Areas for Improvement	Score (1 – 7)	Overall Score
4.5	The assessment methods are shown to measure the achievement of the expected learning outcomes of the programme and its courses.		1) การมีระบบการวัดผลการเรียนรู้ระดับรายวิชา (CLOs) ที่ชัดเจน เพื่อไปผลักดันผลการเรียนรู้ระดับหลักสูตร (PLOs)	1	
4.6	Feedback of student assessment is shown to be provided in a timely manner.	1) หลักสูตรมีกระบวนการป้อนข้อมูลย้อนกลับ 2) มีการแจ้งผลการประเมินและการป้อนกลับในบางรายวิชา 3) มีการใช้ LMS ในการจัดการเรียนการสอน	1) ยังไม่มีระบบให้ข้อมูลป้อนกลับ (Feedback) ในส่วนของคะแนนสอบที่เป็นลายลักษณ์อักษร หลักสูตรพึงพิจารณาการทำให้ระบบการป้อนข้อมูลย้อนกลับให้เป็นรูปธรรมครอบคลุมทุกรายวิชา เพื่อให้นักศึกษาสามารถพัฒนาการเรียนของนักศึกษาได้ทันเวลาที่	3	
4.7	The student assessment and its processes are shown to be continuously reviewed and improved to ensure their relevance to the needs of industry and alignment to the expected learning outcomes.	2) มีทวนสอบผลการประเมินผลการเรียนรู้ (SAR 60)	1) การมีกระบวนการทวนสอบและปรับปรุงอย่างเป็นรูปธรรม 2) การวัดและประเมินผลหลักสูตรที่เชื่อมโยงกับความต้องการของอุตสาหกรรม จาก การสัมภาษณ์พบว่า สถานประกอบการที่นักศึกษาฝึก WIL ต้องการให้นักศึกษาสามารถใช้เครื่องคิดเลข/การพิมพ์งานโดยการพิมพ์สัมผัส ความรู้ในคำศัพท์ เฉพาะวิชาชีพบัญชี การสื่อสารและการกล้าแสดงออกในการทำงาน การสร้างทักษะการคิดรวบรวม/การคิดวิเคราะห์ โดยการบูรณาการรายวิชาต่าง ๆ มาใช้ในการทำงาน	2	

Criterion		Strengths	Areas for Improvement	Score (1 – 7)	Overall Score
5. คุณภาพของบุคลากรสายวิชาการ (Academic Staff)					
5.1	The programme to show that academic staff planning (including succession, promotion, re-deployment, termination, and retirement plans) is carried out to ensure that the quality and quantity of the academic staff fulfil the needs for education, research, and service.	<ol style="list-style-type: none"> 1) หลักสูตรมีการจัดทำแผนอัตรากำลังของบุคลากรสายวิชาการ 2) มีการกำหนดภาระงานและงานมอบหมายของอาจารย์ตามความรู้ความสามารถและความเชี่ยวชาญ 3) มีการสนับสนุนการเข้าสู่ตำแหน่งทางวิชาการ และสนับสนุนการพัฒนาอาจารย์ผ่านวิธีการเข้าไปฝังตัวในสถานประกอบการที่เกี่ยวข้องกับวิชาชีพทางการบัญชี 	<ol style="list-style-type: none"> 1) การทบทวนความต้องการการพัฒนาบุคลากรสายวิชาการที่สามารถเติมเต็มความสามารถที่สอดคล้องกับสมรรถนะในด้านการจัดการเรียนการสอน การวิจัย และการบริการวิชาการของหลักสูตร 	3	3
5.2	The programme to show that staff workload is measured and monitored to improve the quality of education, research, and service.	<ol style="list-style-type: none"> 1) หลักสูตรมีสัดส่วนระหว่างอาจารย์และนักศึกษาอยู่ที่ประมาณ อาจารย์ 1 ท่านต่อนักศึกษา 6 คนซึ่งทำให้อาจารย์สามารถดูแลและให้คำปรึกษาแก่นักศึกษาได้อย่างทั่วถึง 	<ol style="list-style-type: none"> 1) การทบทวนกลไกการกระจายภาระงานที่เหมาะสมเพื่อให้บรรลุภารกิจด้านการเรียนการสอน การวิจัย และบริการวิชาการ 2) การทบทวนการคำนวณสัดส่วนระหว่างอาจารย์ต่อนักศึกษา โดยนับอาจารย์ผู้รับผิดชอบหลักสูตร อาจารย์ประจำหลักสูตร และอาจารย์พิเศษ (FTEs) 	2	
5.3	The programme to show that the competences of the academic staff	<ol style="list-style-type: none"> 1) บุคลากรสายวิชาการมีสมรรถนะ (ผู้สอบบัญชี) ที่สอดคล้องกับความต้องการของ 	<ol style="list-style-type: none"> 1) การมีการวางระบบการกำหนดสมรรถนะของอาจารย์ที่ชัดเจนและเป็นรูปธรรม 	3	

Criterion		Strengths	Areas for Improvement	Score (1 – 7)	Overall Score
	are determined, evaluated, and communicated.	หลักสูตร	2) การทบทวนเกณฑ์การประเมินสมรรถนะพื้นฐานของบุคลากรสายวิชาการและการสื่อสารให้บุคลากรสายวิชาการในหลักสูตรเข้าใจตรงกัน 3) การนำผลการประเมินสมรรถนะมาใช้ในการพัฒนาบุคลากรและหลักสูตร		
5.4	The programme to show that the duties allocated to the academic staff are appropriate to qualifications, experience, and aptitude.	1) มีการกำหนดตำแหน่งหน้าที่และจัดสรรบุคลากรที่มีความเหมาะสมในการจัดการเรียนการสอน	1) การมีระบบ กลไกในการมอบหมายงานด้านการเรียนการสอน การวิจัย และบริการวิชาการที่ชัดเจน	3	
5.5	The programme to show that promotion of the academic staff is based on a merit system which accounts for teaching, research, and service.	1) มีการส่งเสริมให้อาจารย์ที่มีความพร้อมของตำแหน่งทางวิชาการ 2) หลักสูตรมีการวัดประเมินผลตามพันธกิจของมหาวิทยาลัยทุก 6 เดือน	1) การทบทวนการส่งเสริมบุคลากรสายวิชาการในด้านการจัดการเรียนการสอน การวิจัย และการบริการวิชาการโดยหลักสูตร	3	
5.6	The programme to show that the rights and privileges, benefits, roles and relationships, and accountability of the academic staff, taking into account professional ethics and their academic freedom, are well defined	1) จากการสัมภาษณ์ผู้บริหาร พบว่า มีการให้สิทธิพิเศษแก่บุคลากรสายวิชาการที่มีผลงานวิชาการตามนโยบายของวิทยาลัย	1) การมีระบบการวัดประเมินผลความพึงพอใจต่อการบริหารงานของหลักสูตร เพื่อเป็นข้อมูลในการปรับปรุงแก้ไข	3	

Criterion		Strengths	Areas for Improvement	Score (1 – 7)	Overall Score
	and understood.				
5.7	The programme to show that the training and developmental needs of the academic staff are systematically identified, and that appropriate training and development activities are implemented to fulfil the identified needs.	1) สนับสนุนให้มีการพัฒนาศักยภาพของอาจารย์ ทางด้านความก้าวหน้าทางวิชาการ และความเชี่ยวชาญเฉพาะ	1) การทบทวนการวิเคราะห์ความต้องการ การฝึกอบรมและพัฒนาตนเองของบุคลากรสายวิชาการเพื่อนำมาวางแผนพัฒนาบุคลากรอย่างเป็นระบบ 2) การปรับปรุงการพัฒนาบุคลากรสายวิชาการให้ตรงกับความสามารถและความต้องการของหลักสูตร รวมถึงสอดคล้องกับพันธกิจ และวิสัยทัศน์ของมหาวิทยาลัย	3	
5.8	The programme to show that performance management including reward and recognition is implemented to assess academic staff teaching and research quality.	1) มีระบบการประเมินผลการปฏิบัติงาน และการให้รางวัลความชอบ	1) การทบทวนระบบการบริหารจัดการผลการปฏิบัติงานที่สนับสนุนการเรียนการสอนและคุณภาพการวิจัยของบุคลากรสายวิชาการ	3	
6. การบริการและการช่วยเหลือผู้เรียน (Student Support Services)					
6.1	The student intake policy, admission criteria, and admission procedures to the programme are shown to be clearly defined, communicated, published, and up-to-date.	1) มีการกำหนดนโยบาย เกณฑ์ และขั้นตอนการรับ นักศึกษาที่มีความชัดเจน เป็นลายลักษณ์อักษร และมีการสื่อสารไปยังกลุ่มเป้าหมายทั้งแบบออนไลน์และออฟไลน์ 2) จากการสัมภาษณ์นักศึกษา พบว่า นักศึกษาทราบข้อมูลการรับสมัครจากเว็บไซต์ การแนะนำจากรุ่น การแนะนำจากญาติ	1) การประเมินประสิทธิภาพช่องทางการประชาสัมพันธ์ในการรับนักศึกษาใหม่	3	2
6.2	Both short-term and long-term	1) มีการวางแผนทั้งระยะสั้นและระยะยาวใน	1) การวางแผนกิจกรรมระยะสั้น-ระยะยาว	2	

Criterion		Strengths	Areas for Improvement	Score (1 – 7)	Overall Score
	planning of academic and non-academic support services are shown to be carried out to ensure sufficiency and quality of support services for teaching, research, and community service.	การให้บริการทางการศึกษา	<p>ให้มีความชัดเจนและเป็นรูปธรรม</p> <p>2) ทบทวนความเพียงพอและคุณภาพการให้บริการของการให้บริการทางการศึกษา ที่สนับสนุนการเรียนการสอน การวิจัย และการบริการวิชาการ</p>		
6.3	An adequate system is shown to exist for student progress, academic performance, and workload monitoring. Student progress, academic performance, and workload are shown to be systematically recorded and monitored. Feedback to students and corrective actions are made where necessary.	<p>1) มีระบบการติดตามผลการเรียนของนักศึกษาผ่านระบบออนไลน์</p> <p>2) มีการติดตามความก้าวหน้าของผู้เรียนโดยอาจารย์ผู้สอนและสาขาวิชาอย่างใกล้ชิด</p>	<p>1) การคำนวณและการกำกับติดตามภาระงาน (Workload) ของนักศึกษา</p> <p>2) การประเมินผลการติดตามความก้าวหน้าของผู้เรียน เพื่อใช้ในการปรับปรุงกระบวนการให้ดียิ่งขึ้น</p>	3	
6.4	Co-curricular activities, student competition, and other student support services are shown to be available to improve learning experience and employability.	1) มีการจัดกิจกรรมเสริมหลักสูตรที่หลากหลาย	1) การประเมินกิจกรรมเสริมหลักสูตรที่สามารถส่งเสริมให้ผู้เรียนมีความรู้และทักษะความสามารถในการทำงาน รวมถึงผลักดันการบรรลุผลการเรียนรู้ที่คาดหวังของหลักสูตร (PLOs)	2	
6.5	The competences of the support staff rendering student services are shown to be identified for recruitment and	1) มีการกำหนดสมรรถนะของบุคลากรสายสนับสนุน	1) การทบทวน ประเมินการกำหนดสมรรถนะของสายสนับสนุนที่สามารถให้บริการตามความต้องการของผู้มีส่วนได้	2	

Criterion		Strengths	Areas for Improvement	Score (1 – 7)	Overall Score
	deployment. These competences are shown to be evaluated to ensure their continued relevance to stakeholders needs. Roles and relationships are shown to be well-defined to ensure smooth delivery of the services.		ส่วนเสียได้อย่างราบรื่นและมีประสิทธิภาพ 2) การกำหนดมาตรฐานการบริการ (Service Quality) และเกณฑ์ในการประเมินมาตรฐานการบริการ		
6.6	Student support services are shown to be subjected to evaluation, benchmarking, and enhancement.	1) มีการประเมินความพึงพอใจของการให้บริการ	1) การมีกระบวนการเทียบเคียงสมรรถนะ (Benchmarking) กับหน่วยงานอื่น เพื่อปรับปรุงกระบวนการทำงานของสายสนับสนุน	2	
7. สิ่งอำนวยความสะดวกและโครงสร้างพื้นฐาน (Facilities and Infrastructure)					
7.1	The physical resources to deliver the curriculum, including equipment, material, and information technology, are shown to be sufficient.	1) มีเครื่องมือ อุปกรณ์ และห้องเรียนเพียงพอต่อการเรียนการสอน พร้อมทั้งระบบสารสนเทศที่พร้อมใช้งาน	1) ประเมินความเพียงพอของสิ่งอำนวยความสะดวกและโครงสร้างพื้นฐาน	3	3
7.2	The laboratories and equipment are shown to be up-to-date, readily available, and effectively deployed.	1) มีห้องปฏิบัติการที่ทันสมัยและเพียงพอต่อการใช้งาน	1) การจัดระบบผู้ดูแลห้องปฏิบัติการให้นักศึกษาสามารถใช้งานห้องได้สะดวก 2) จากการสัมภาษณ์นักศึกษาและสถานประกอบการ พบว่า ยังมีความต้องการในการใช้โปรแกรมทางการบัญชีที่สามารถนำไปปรับใช้ได้อย่างมีประสิทธิภาพกับการทำงานทางการด้านการบัญชี	2	

Criterion		Strengths	Areas for Improvement	Score (1 – 7)	Overall Score
7.3	A digital library is shown to be set-up, in keeping with progress in information and communication technology.	1) มีระบบห้องสมุดดิจิทัล ให้นักศึกษาสามารถใช้งานได้ตลอดเวลา	1) การสอบถามความเพียงพอ ความต้องการ และความพึงพอใจในการใช้งาน	3	
7.4	The information technology systems are shown to be set up to meet the needs of staff and students.	1) มีการติดตั้งระบบเครือข่าย เพื่อให้นักศึกษาสามารถใช้งานได้ทั่วทั้งวิทยาลัย	1) การสอบถามความเพียงพอ ความต้องการ และความพึงพอใจในการใช้งาน	3	
7.5	The university is shown to provide a highly accessible computer and network infrastructure that enables the campus community to fully exploit information technology for teaching, research, service, and administration.	1) มีโครงสร้างพื้นฐานด้านคอมพิวเตอร์และระบบเครือข่ายที่สามารถเข้าถึงและนำไปใช้ประโยชน์ด้านการเรียนการสอนการวิจัย และระบบงานธุรการ	1) แนวทางการพัฒนาเครือข่ายอินเทอร์เน็ตให้เกิดความเสถียร 2) การสอบถามความเพียงพอ ความต้องการ และความพึงพอใจในการใช้งาน	3	
7.6	The environmental, health, and safety standards and access for people with special needs are shown to be defined and implemented.	1) จากการสัมภาษณ์ผู้บริหาร พบว่า วิทยาลัยมีการให้บริการสำหรับผู้ที่มีความต้องการพิเศษ โดยมีทางลาดสำหรับรถ wheelchair	1) ทบทวนการใช้ 5 ส+ ในการกำหนดเกณฑ์มาตรฐานด้านชีวอนามัย สิ่งแวดล้อม และมาตรฐานความปลอดภัย 2) การประเมินความพึงพอใจของนักศึกษา และบุคลากรต่อสภาพสิ่งแวดล้อม สุขภาพ และความปลอดภัย การนำผลการประเมินไปพัฒนาปรับปรุงให้ดียิ่งขึ้น	3	
7.7	The university is shown to provide a	1) มีการจัดเตรียมอุปกรณ์ สภาพแวดล้อม และ	1) การสำรวจความพึงพอใจต่อการจัด	3	

Criterion		Strengths	Areas for Improvement	Score (1 – 7)	Overall Score
	physical, social, and psychological environment that is conducive for education, research, and personal wellbeing.	มี Co-Working Space ให้เหมาะกับการเรียนการสอนออนไลน์	สภาพแวดล้อมที่เอื้ออำนวยต่อการเรียนการสอน การวิจัย ของบุคลากรและนักศึกษา และการนำผลการประเมินมาใช้ในการปรับปรุง		
7.8	The competences of the support staff rendering services related to facilities are shown to be identified and evaluated to ensure that their skills remain relevant to stakeholder needs.	1) มีการกำหนดสมรรถนะของเจ้าหน้าที่สายสนับสนุนที่ทำหน้าที่ให้บริการเกี่ยวกับสิ่งอำนวยความสะดวก 2) มีระบบการประเมินผลการปฏิบัติงาน	1) การทบทวนระบบและกลไกการประเมินทักษะของสายสนับสนุนด้านการบริการที่สอดคล้องกับความต้องการของผู้มีส่วนได้ส่วนเสียและนำผลการประเมินไปใช้ในการปรับปรุง	3	
7.9	The quality of the facilities (library, laboratory, IT, and student services) are shown to be subjected to evaluation and enhancement.	1) มีระบบการประเมินความพึงพอใจต่อการให้บริการของเจ้าหน้าที่ฝ่ายสนับสนุน 2) มีการจัดทำระบบข้อร้องเรียนโดยการใช้ QR Code	1) การนำผลการประเมินมาปรับปรุงการปฏิบัติงานของเจ้าหน้าที่ฝ่ายสนับสนุนให้เป็นรูปธรรม	3	
8. ผลผลิตและผลลัพธ์ (Output and Outcomes)					
8.1	The pass rate, dropout rate, and average time to graduate are shown to be established, monitored, and benchmarked for improvement.		1) การเก็บข้อมูล และวิเคราะห์ข้อมูล pass rate, dropout rate, and average time to graduate 2) การกำหนดคู่เทียบ	N/A	N/A
8.2	Employability as well as self-employment, entrepreneurship, and advancement to further studies, are shown to be established, monitored,		1) การเก็บข้อมูลการมีงานทำ การเป็นผู้ประกอบการ และการศึกษาต่อของผู้เรียน 2) การกำหนดคู่เทียบ	N/A	

Criterion		Strengths	Areas for Improvement	Score (1 – 7)	Overall Score
	and benchmarked for improvement.				
8.3	Research and creative work output and activities carried out by the academic staff and students, are shown to be established, monitored, and benchmarked for improvement.	1) มีการเก็บข้อมูลวิจัยของอาจารย์	1) การกำหนดคู่เทียบ	N/A	
8.4	Data are provided to show directly the achievement of the programme outcomes, which are established and monitored.	1) หลักสูตรมีการกำหนดการสอบสมรรถนะในด้านต่างๆ	1) การติดตามผลสัมฤทธิ์การเรียนรู้ที่คาดหวังของหลักสูตรทั้งในระดับรายปี (ถ้ามี) และเมื่อสำเร็จการศึกษา 2) การวิเคราะห์และทบทวน เพื่อออกแบบตัวชี้วัดที่สามารถแสดงถึงการบรรลุ ELOs หลักสูตรของนักศึกษาได้อย่างเหมาะสม	N/A	
8.5	Satisfaction level of the various stakeholders are shown to be established, monitored, and benchmarked for improvement.	1) มีการสำรวจการมีงานทำของบัณฑิต 2) แบบสอบถามความพึงพอใจของผู้ใช้บัณฑิต	1) การนำผลการประเมินมาใช้ในการปรับปรุงหลักสูตร 2) การหาคู่เทียบเคียงและศึกษากระบวนการทำงานของคู่เทียบ เพื่อนำมาพัฒนาปรับปรุงหลักสูตรให้ดียิ่งขึ้น	N/A	

สะท้อนข้อคิดจากการสัมภาษณ์

1. สะท้อนข้อคิดจากการสัมภาษณ์ผู้บริหาร

- 1) การนำผลการประเมินในแต่ละด้าน ทั้งการเรียนการสอน การวิจัย และการบริการวิชาการไปใช้ในการปรับปรุงการบริหารจัดการของวิทยาลัย
- 2) การสื่อสารและการสร้างการรับรู้ของบุคลากรให้มีความเข้าใจเกณฑ์ประกันคุณภาพ AUN-QA Version 4
- 3) การวางระบบการบริหารจัดการของวิทยาลัยที่สอดคล้องและส่งเสริมหลักสูตรในการใช้เกณฑ์ประกันคุณภาพ AUN-QA Version 4

2. สะท้อนข้อคิดจากการสัมภาษณ์อาจารย์ประจำหลักสูตรและอาจารย์ผู้สอน

- 1) การให้ความรู้เกี่ยวกับเกณฑ์ AUN-QA Version 4 สำหรับการจัดทำหลักสูตร การจัดกิจกรรมการเรียนการสอน และการวัดประเมินผล

3. สะท้อนข้อคิดจากการสัมภาษณ์นักศึกษา

- 1) การปรับปรุงระบบเครือข่ายอินเทอร์เน็ตของวิทยาลัย
- 2) การปรับปรุงทักษะการใช้โปรแกรมทางการบัญชีที่สอดคล้องกับการใช้งานในสถานประกอบการ
- 3) เป็นหลักสูตรที่มีการออกฝึกประสบการณ์ WIL ในสถานประกอบการที่สร้างประสบการณ์จริงให้นักศึกษา
- 4) หลักสูตรมีกิจกรรมเสริมหลักสูตรที่หลากหลาย

4. สะท้อนข้อคิดจากการสัมภาษณ์ศิษย์เก่า

ไม่มี เนื่องจากหลักสูตรเพิ่งเริ่มดำเนินการเรียนการสอน ปัจจุบันยังไม่มีผู้สำเร็จการศึกษา

5. สะท้อนข้อคิดจากการสัมภาษณ์ผู้ใช้บัณฑิต

- 1) การเพิ่มเติมทักษะการพิมพ์สัมผัส (ทั้งเครื่องคิดเลขและแป้นพิมพ์คีย์บอร์ดคอมพิวเตอร์) การใช้เครื่องเลข
- 2) การเพิ่มเติมทักษะการกล้าแสดงออก และการสื่อสารภาษาอังกฤษ
- 3) การนำองค์ความรู้ในหลักสูตรไปบูรณาการในการทำงาน

6. สะท้อนข้อคิดจากการสัมภาษณ์บุคลากรสายสนับสนุน

- 1) การสื่อสารความเข้าใจ AUN-QA Version 4 ให้แก่บุคลากรสายสนับสนุน

ขอรับรองว่าข้อความในรายงานผลการดำเนินงานของหลักสูตรบัญชีบัณฑิต (ต่อเนื่อง) (หลักสูตรใหม่ พ.ศ. 2563) ถูกต้อง เป็นความจริงทุกประการ



(..... ดร.พินิจ ดวงจินดา))

ประธานกรรมการ




(..... ดร.นิกานต์ หนูไธ))

กรรมการ



(..... ดร.จตุพร ฮกทา))

กรรมการและเลขานุการ



(..... อาจารย์สุทัศน์ นิเซ็ง))

ผู้ฝึกประสบการณ์ประเมิน

ภาคผนวก

1. กำหนดการ

กำหนดการตรวจประเมินคุณภาพการศึกษาภายใน ระดับหลักสูตร ประจำปีการศึกษา 2563

ระดับหลักสูตรบัญชีบัณฑิต สาขาวิชาการบัญชี (ต่อเนื่อง)

วิทยาลัยรัตภูมิ มหาวิทยาลัยเทคโนโลยีราชมงคลศรีวิชัย

วันอังคารที่ 10 สิงหาคม 2564 เวลา 08.00 – 16.30 น.

โดยประชุมผ่าน Zoom ณ อาคารมงคลศรีวิชัย วิทยาลัยรัตภูมิ

เวลา	ภารกิจ
08.30 - 09.00 น.	คณะกรรมการประเมินฯ ประชุมปรึกษาหารือร่วมกันผ่าน Zoom 1. ดร.พินิจ ดวงจินดา ประธานกรรมการ 2. ดร.นิจกานต์ หนูอุไร กรรมการ 3. ดร.จตุพร ฮกทา กรรมการและเลขานุการ 4. อาจารย์สุหัตถ์ นิเซ็ง ผู้สังเกตการณ์
09.00 - 09.30 น.	- เปิดประชุมผ่าน Zoom - ประธานคณะกรรมการประเมินฯชี้แจงวัตถุประสงค์ในการประเมินคุณภาพภายในระดับหลักสูตรแนะนำสมาชิกและชี้แจงตารางการตรวจประเมินผ่าน Zoom - ประธานหลักสูตรบรรยายสรุปผลการดำเนินงานของหลักสูตรผ่าน Zoom - สัมภาษณ์เชิงนโยบาย ภายในหลักสูตรผ่าน Zoom
09.30 - 10.00 น.	- สัมภาษณ์ผู้บริหารวิทยาลัยผ่าน Zoom
10.00 - 10.30 น.	- สัมภาษณ์อาจารย์ผู้สอน
10.30 - 11.00 น.	- สัมภาษณ์เจ้าหน้าที่เกี่ยวข้อง
11.00 - 11.30 น.	- สัมภาษณ์ตัวแทนนักศึกษาปัจจุบันผ่าน Zoom
11.30 - 12.00 น.	- สัมภาษณ์ตัวแทนผู้ประกอบการ/นายจ้างผ่าน Zoom
13.00 - 16.30 น.	- ประชุมสรุปผลการดำเนินงานผ่าน Zoom

กำหนดการอาจมีการเปลี่ยนแปลงตามระยะเวลาในการสัมภาษณ์



คำสั่งมหาวิทยาลัยเทคโนโลยีราชมงคลศรีวิชัย

ที่ ๑๒๐๑/๒๕๖๔

เรื่อง แต่งตั้งผู้เข้าร่วมการตรวจประเมินคุณภาพการศึกษาภายใน วิทยาลัยรัฐภูมิ
ในระดับหลักสูตรและระดับคณะ ประจำปีการศึกษา ๒๕๖๓

การประกันคุณภาพการศึกษาตามเจตนารมณ์ของกฎกระทรวงการประกันคุณภาพการศึกษา พ.ศ. ๒๕๖๑ ความสำเร็จการประเมินผลและการติดตามตรวจสอบคุณภาพตามมาตรฐานการศึกษาของสถานศึกษาแต่ละระดับและประเภทการศึกษา โดยมีกลไกในการควบคุม ตรวจสอบระบบการบริหารคุณภาพการศึกษาที่สถานศึกษาจัดขึ้น เพื่อให้เกิดการพัฒนาและสร้างความเชื่อมั่นให้แก่ผู้มีส่วนเกี่ยวข้องและสาธารณชนว่าสถานศึกษานั้นสามารถจัดการศึกษาได้อย่างมีคุณภาพ ตามมาตรฐานการศึกษาและบรรลุเป้าหมายของหน่วยงานต้นสังกัดหรือหน่วยงานที่กำกับดูแล

มหาวิทยาลัยเทคโนโลยีราชมงคลศรีวิชัย กำหนดการตรวจประเมินคุณภาพการศึกษาภายใน ระดับหลักสูตรและระดับคณะ ประจำปีการศึกษา ๒๕๖๓ ระหว่างวันที่ ๑ กรกฎาคม- ๓๑ สิงหาคม ๒๕๖๔ ทั้งนี้ เพื่อให้การดำเนินการตรวจประเมินคุณภาพการศึกษาภายใน ระดับหลักสูตรและระดับคณะ ประจำปีการศึกษา ๒๕๖๓ ดำเนินไปด้วยความเรียบร้อยและมีประสิทธิภาพ จึงขอแต่งตั้งคณะกรรมการฯ ดังต่อไปนี้

๑. คณะกรรมการอำนวยการ

๑.๑	อธิการบดีมหาวิทยาลัยเทคโนโลยีราชมงคลศรีวิชัย	ประธานกรรมการ
๑.๒	รองอธิการบดีประจำวิทยาเขตตรัง	กรรมการ
๑.๓	รองอธิการบดีประจำวิทยาเขตนครศรีธรรมราช	กรรมการ
๑.๔	รองอธิการบดีทุกท่าน	กรรมการ
๑.๕	ผู้ช่วยอธิการบดีทุกท่าน	กรรมการ
๑.๖	คณบดีทุกท่าน	กรรมการ
๑.๗	ผู้อำนวยการวิทยาลัยทุกท่าน	กรรมการ
๑.๘	ผู้ช่วยอธิการบดี (ผู้ช่วยศาสตราจารย์เสนอ สะอาด)	กรรมการและเลขานุการ

อำนาจหน้าที่

๑. กำหนดนโยบาย หลักเกณฑ์และแนวปฏิบัติต่าง ๆ เพื่อส่งเสริมสนับสนุนพัฒนาดำเนินงานเกี่ยวกับการประกันคุณภาพการศึกษา
๒. สนับสนุนให้มีการพัฒนาคุณภาพ การติดตามคุณภาพและการประเมินคุณภาพ โดยถือว่าการประกันคุณภาพภายใน เป็นส่วนหนึ่งของกระบวนการบริหารซึ่งเป็นกระบวนการพัฒนาคุณภาพการศึกษาอย่างต่อเนื่อง
๓. อำนวยการในการตรวจประเมินคุณภาพการศึกษาภายในให้บรรลุตามเป้าหมายและร่วมรับผลการประเมินและนำข้อเสนอแนะไปพัฒนาปรับปรุงแก้ไข

๑๒. ผู้เข้าร่วม...

๒. ผู้เข้าร่วมการตรวจประเมินคุณภาพการศึกษาภายใน ประจำปีการศึกษา ๒๕๖๓

๒.๑ ระดับหลักสูตร

๒.๑.๑ คณะกรรมการ

๑) สาขาวิชาวิศวกรรมเครื่องจักรกลเกษตร ตรวจประเมินวันที่ ๙ สิงหาคม ๒๕๖๔

๑. รองศาสตราจารย์ณัฐา จินดาเพชร มหาวิทยาลัยสงขลานครินทร์ ประธานกรรมการ

๒. อาจารย์กุลภัทร์ ทองแก้ว มหาวิทยาลัยสงขลานครินทร์ กรรมการ

๓. ผู้ช่วยศาสตราจารย์เสนอ สะอาด คณะวิศวกรรมศาสตร์ มทร.ศรีวิชัย กรรมการและเลขานุการ

๔. อาจารย์ศุภชัย มะเตือ วิทยาลัยรัตภูมิ มทร.ศรีวิชัย ผู้ฝึกประสบการณ์
ประเมิน

๒) สาขาวิชาการบัญชี (ต่อเนื่อง) ตรวจประเมินวันที่ ๑๐ สิงหาคม ๒๕๖๔

๑. อาจารย์พินิจ ดวงจินดา มหาวิทยาลัยทักษิณ ประธานกรรมการ

๒. อาจารย์นิจกานต์ หนูอุไร มหาวิทยาลัยทักษิณ กรรมการ

๓. อาจารย์จตุพร ฮกทา วิทยาลัยการโรงแรมฯ มทร.ศรีวิชัย กรรมการและเลขานุการ

๔. อาจารย์สุหัตถ์ นิเซ็ง วิทยาลัยรัตภูมิ มทร.ศรีวิชัย ผู้ฝึกประสบการณ์
ประเมิน

๓) สาขาวิชาวิศวกรรมคอมพิวเตอร์ ตรวจประเมินวันที่ ๑๑ สิงหาคม ๒๕๖๔

๑. รองศาสตราจารย์แสงสุรีย์ วสุพงศ์อัยยะ มหาวิทยาลัยสงขลานครินทร์ ประธานกรรมการ

๒. อาจารย์ศรินทร์ญา เปียกกลิ่น มหาวิทยาลัยทักษิณ กรรมการ

๓. อาจารย์จตุพร ฮกทา วิทยาลัยการโรงแรมฯ มทร.ศรีวิชัย กรรมการและเลขานุการ

๔. อาจารย์อำมรรรัตน์ คงกะโชติ วิทยาลัยรัตภูมิ มทร.ศรีวิชัย ผู้ฝึกประสบการณ์
ประเมิน

อำนาจหน้าที่

๑. คณะกรรมการฯ วางแผนการตรวจประเมินคุณภาพการศึกษาภายในร่วมกันและเลขานุการประสานงานไปยังหน่วยงานที่รับการตรวจประเมินฯ
๒. ดำเนินการตรวจประเมินคุณภาพการศึกษาภายในตามแผนที่กำหนด
๓. จัดทำรายงานการประเมินคุณภาพการศึกษาภายใน (IOA) และรายงานไปยังหน่วยงานที่รับการตรวจประเมินฯ และให้คณะรวบรวมเล่มระดับหลักสูตร มายังงานประกันคุณภาพสำนักงานอธิการบดี
๔. รายงานผลการประเมินผ่านระบบ CHE QA Online ปีการศึกษา ๒๕๖๓

๒.๑.๒ ผู้บริหาร อาจารย์และบุคลากรในสังกัด

๑. อาจารย์ภาณุมาศ สุขบางตัว ผู้อำนวยการวิทยาลัยรัตภูมิ
๒. ผู้ช่วยศาสตราจารย์อาริษา โสภากจารย์ รองผู้อำนวยการฝ่ายวิชาการและวิจัย
๓. อาจารย์ธมลชนก คงขวัญ รองผู้อำนวยการฝ่ายบริหารและวางแผน
๔. อาจารย์สุพัตรา เพ็งเกลี้ยง รองผู้อำนวยการฝ่ายพัฒนานักศึกษา
๕. นายศุภกร แก้วละเอียด หัวหน้าสำนักงานผู้อำนวยการ

/๖. อาจารย์สุหัตถ์...

- | | |
|---|------------------------------------|
| ๖. อาจารย์สุหัตถ์ นิเช็ง | หัวหน้าสาขาอุตสาหกรรม |
| ๗. อาจารย์พัชรินทร์ บุญนุ่น | หัวหน้าสาขาบริหารธุรกิจ |
| ๘. ผู้ช่วยศาสตราจารย์อารีย์ เต๊ะหละ | หัวหน้าสาขาศึกษาทั่วไป |
| ๙. อาจารย์ศุภชัย มะเตี๋ | หัวหน้าสาขาวิชาวิศวกรรมคอมพิวเตอร์ |
| ๑๐. อาจารย์อำมรรรัตน์ คงกะโชติ | หัวหน้าสาขาวิชาบัญชีบัณฑิต |
| ๑๑. ผู้ช่วยศาสตราจารย์กฤษณพงศ์ สังขวาสิ | อาจารย์ |
| ๑๒. ผู้ช่วยศาสตราจารย์สุภาวดี มากอ้น | อาจารย์ |
| ๑๓. ผู้ช่วยศาสตราจารย์ศิวดล นवलนภดล | อาจารย์ |
| ๑๔. ผู้ช่วยศาสตราจารย์วันประชา นวนสร้อย | อาจารย์ |
| ๑๕. ผู้ช่วยศาสตราจารย์ธนะวิทย์ ทองวิเชียร | อาจารย์ |
| ๑๖. ผู้ช่วยศาสตราจารย์ภาวณา พุ่มไสว | อาจารย์ |
| ๑๗. ผู้ช่วยศาสตราจารย์น้ำเพ็ญ พรหมประสิทธิ์ | อาจารย์ |
| ๑๘. ผู้ช่วยศาสตราจารย์วันดี นวนสร้อย | อาจารย์ |
| ๑๙. อาจารย์สถาพร ขุนเพชร | อาจารย์ |
| ๒๐. อาจารย์ปรีชา ชัยกุล | อาจารย์ |
| ๒๑. อาจารย์ทักษ์สุรียา หมาดสะ | อาจารย์ |
| ๒๒. อาจารย์พิเชฐ สุวรรณโณ | อาจารย์ |
| ๒๓. อาจารย์อัมรินทร์ สันตินิยมภักดี | อาจารย์ |
| ๒๔. อาจารย์อรุณรักษ์ ต้นพานิช | อาจารย์ |
| ๒๕. อาจารย์ศุภสุดา ต้นชะโร | อาจารย์ |
| ๒๖. อาจารย์เพ็ญนภา เขาวนา | อาจารย์ |
| ๒๗. อาจารย์ทศพิช วิสมิตนันท์ | อาจารย์ |
| ๒๘. อาจารย์สมชาย ตูละ | อาจารย์ |
| ๒๙. นางสาวพนิดา คชกุล | เจ้าหน้าที่บริหารงานทั่วไป |
| ๓๐. นางกฤษณาพร นवलสระ | นักวิชาการศึกษา |
| ๓๑. นางรัตรี สุธบางคำ | เจ้าหน้าที่บริหารงานทั่วไป |
| ๓๒. นายโฆสิต รัตนบุรินทร์ | เจ้าหน้าที่บริหารงานทั่วไป |
| ๓๓. นางสาวสิรินารถ ชูพันธ์ | เจ้าหน้าที่บริหารงานทั่วไป |
| ๓๔. นางสาวปิยนุช ศรีรัภาพ | นักวิชาการศึกษา |
| ๓๕. นางสาวแสงเทียน จันทร์แสงทอง | เจ้าหน้าที่บริหารงานทั่วไป |
| ๓๖. นายอาชัณ วงศ์หมัดทอง | นักวิชาการโสตทัศนศึกษา |
| ๓๗. นางสาวนภัตตนันท์ สุวรรณรัตน์ | นักประชาสัมพันธ์ |
| ๓๘. นายหรรณเดต เส่หลิ๊ะ | เจ้าหน้าที่บริหารงานทั่วไป |
| ๓๙. นางสาวธัชกร กัญญาญจนะ | นักวิชาการพัสดุ |

อำนาจหน้าที่

๑. เข้าร่วมโครงการ/กิจกรรม ตามวัน เวลาและสถานที่ และดำเนินกิจกรรมครบตามกำหนดการ
๒. ร่วมตอบประเด็นคำถามและแลกเปลี่ยนเรียนรู้ต่อคณะกรรมการและผู้ที่เกี่ยวข้องในกิจกรรม ประเมิน
๓. นำความรู้ที่ได้รับจากโครงการ/กิจกรรมไปใช้ประโยชน์ในหน่วยงานหรืองานที่ปฏิบัติอยู่
๔. ร่วมดำเนินโครงการ/กิจกรรม ให้สำเร็จตามวัตถุประสงค์การประเมิน

๒.๑.๓ ผู้รับการสัมภาษณ์

๑) กลุ่มศิษย์ปัจจุบัน/นักศึกษา

๑. ว่าที่ร้อยตรีอนุพงศ์ เกิดสุข นักศึกษา
๒. นายสุธร เพ็ญมาศ นักศึกษา
๓. นางสาวหฤทัย แสนเกื้อ นักศึกษา
๔. นางสาวจินตนา ทองรู้จี นักศึกษา
๕. นางสาวกนกวรรณ เลิศศิริวิบูลย์ นักศึกษา
๖. นายบาซิล หมดเลียด นักศึกษา
๗. นายสุชาครีย์ ฤทธิเดช นักศึกษา
๘. นายภานุพงศ์ มากเล่ง นักศึกษา
๙. นายพงษ์พัฒน์ รอดสง นักศึกษา
๑๐. นายนิสสรณ์ อวะภาค นักศึกษา
๑๑. นายสุกัญญา พลายนวัน นักศึกษา
๑๒. นายอลงกรณ์ บุญเนียม นักศึกษา
๑๓. นายอดิศร จายุพันธ์ นักศึกษา
๑๔. นายบัณฑิต ฤทธิเดช นักศึกษา

๒) กลุ่มศิษย์เก่า/บัณฑิต

๑. นาย บุญฤทธิ สุวรรณมณี ลูกจ้างรายวัน บจก.มายเฮลท์กรุ๊ป
๒. นายเอกสิทธิ์ กาฬรัตน์ IT OPERATION บจก.คอนโทรล ดาต้า
๓. นายวิทธิ ชุมทอง ช่างไฟฟ้าปฏิบัติงาน สำนักนายกรัฐมนตรี
๔. นายไตรเทพ ดวงสุวรรณ ช่างติดตั้ง บจก. ธีณพล อีควิปเมนท์
๕. นายจักรารุท พรหมขจร ช่างควบคุมเครื่องจักร บจก. ไฮเทคฟาสเทนเนอร์ แมนูแฟค
๖. นายอัษฎา พรหมเพชร ครูอัตราจ้าง วิทยาลัยการอาชีพหลวงประธานราษฎร์นิกร

๓) กลุ่มผู้ใช้บัณฑิต/ผู้ประกอบการ

๑. นางสาวน้ำฝน ศรีไสย กรรมการผู้จัดการน้ำฝนการสอบบัญชี
๒. นางสาวจตุพร แซ่ลิ้ม กรรมการผู้จัดการบริษัท สมาร์ทแอกเคาติ้ง (ไทยแลนด์)
๓. นางณัฐธิดา รุจิระการกุล ผู้จัดการสำนักบัญชีณัฐ
๔. นายฤทธิชัย จิตภักดีบดินทร์ CTO บจก.มายเฮลท์กรุ๊ป
๕. นายสวัสดิ์ จันทร์เกษ์ นายช่างไฟฟ้าอาวุโส สำนักนายกรัฐมนตรี
๖. นายนราดร บัวขวัญ OSM บจก.คอนโทรล ดาต้า

/อำนาจหน้าที่

อำนาจหน้าที่

๑. เข้าร่วมโครงการ/กิจกรรม ตามวัน เวลาและสถานที่ ที่ได้รับการประสานงานจากผู้จัดโครงการ/กิจกรรม
๒. ร่วมตอบประเด็นคำถามและแลกเปลี่ยนเรียนรู้ต่อคณะกรรมการ
๓. ร่วมแสดงทัศนคติเพื่อการพัฒนาหน่วยงาน

๒.๒ ระดับคณะ

๒.๒.๑ คณะกรรมการ

๑) ตรวจสอบประเมินวันที่ ๒๔ สิงหาคม ๒๕๖๔

๑. รองศาสตราจารย์ธวัช ชิตตระกูล มหาวิทยาลัยสงขลานครินทร์ ประธานกรรมการ
๒. อาจารย์ปิยาภรณ์ ฐระกิจจางง คณะสถาปัตยกรรมฯ มทร.ศรีวิชัย กรรมการ
๓. อาจารย์วราวุฒิ ดวงศิริ คณะศิลปศาสตร์ มทร.ศรีวิชัย กรรมการ
๔. อาจารย์จุฬาลักษณ์ โจรนานุกูล คณะวิศวกรรมศาสตร์ มทร.ศรีวิชัย กรรมการและเลขานุการ

อำนาจหน้าที่

๑. คณะกรรมการฯ วางแผนการตรวจประเมินคุณภาพการศึกษาภายในร่วมกันและเลขานุการประสานงานไปยังหน่วยงานที่รับการตรวจประเมินฯ
๒. ดำเนินการตรวจประเมินคุณภาพการศึกษาภายในตามแผนที่กำหนด
๓. จัดทำรายงานการประเมินคุณภาพการศึกษาภายใน (IQA) และรายงานไปยังหน่วยงานที่รับการตรวจประเมินฯ และให้คณะรวบรวมเล่มระดับคณะ มายังงานประกันคุณภาพสำนักงานอธิการบดี
๔. รายงานผลการประเมินผ่านระบบ CHE QA Online ปีการศึกษา ๒๕๖๓

๒.๒.๒ ผู้บริหาร อาจารย์และบุคลากรในสังกัด

- | | |
|---|------------------------------------|
| ๑. อาจารย์ภาณุมาศ สุยบางดำ | ผู้อำนวยการวิทยาลัยรัตภูมิ |
| ๒. ผู้ช่วยศาสตราจารย์อาริษา โสภากจารย์ | รองผู้อำนวยการฝ่ายวิชาการและวิจัย |
| ๓. อาจารย์ธมลชนก คงขวัญ | รองผู้อำนวยการฝ่ายบริหารและวางแผน |
| ๔. อาจารย์สุพัตรา เฟ็งเกลี้ยง | รองผู้อำนวยการฝ่ายพัฒนานักศึกษา |
| ๕. นายศุภกร แก้วละเอียต | หัวหน้าสำนักงานผู้อำนวยการ |
| ๖. อาจารย์สุหัตถ์ นิเซ็ง | หัวหน้าสาขาอุตสาหกรรม |
| ๗. อาจารย์พัชรินทร์ บุญนุ่น | หัวหน้าสาขาบริหารธุรกิจ |
| ๘. ผู้ช่วยศาสตราจารย์อารีย์ เต๊ะหละ | หัวหน้าสาขาศึกษาทั่วไป |
| ๙. อาจารย์ศุภชัย มะเตือ | หัวหน้าสาขาวิชาวิศวกรรมคอมพิวเตอร์ |
| ๑๐. อาจารย์อำมรรรัตน์ คงกะโชติ | หัวหน้าสาขาวิชาบัญชีบัณฑิต |
| ๑๑. ผู้ช่วยศาสตราจารย์กฤษณพงศ์ สังขวาสี | อาจารย์ |
| ๑๒. ผู้ช่วยศาสตราจารย์สุภาวดี มากอ้น | อาจารย์ |
| ๑๓. ผู้ช่วยศาสตราจารย์ศิวตล นวสนภตล | อาจารย์ |
| ๑๔. ผู้ช่วยศาสตราจารย์วันประชา นวนสร้อย | อาจารย์ |
| ๑๕. ผู้ช่วยศาสตราจารย์ธนะวิทย์ ทองวิเชียร | อาจารย์ |

/๑๖. ผู้ช่วยศาสตราจารย์ภาวนา...

๑๖. ผู้ช่วยศาสตราจารย์ภาวณา พุ่มไสว	อาจารย์
๑๗. ผู้ช่วยศาสตราจารย์น้ำเพ็ญ พรหมประสิทธิ์	อาจารย์
๑๘. ผู้ช่วยศาสตราจารย์วันดี นวนสร้อย	อาจารย์
๑๙. อาจารย์สถาพร ชุนเพชร	อาจารย์
๒๐. อาจารย์ปรีชา ชัยกุล	อาจารย์
๒๑. อาจารย์ทักษ์สุรียา หมาดสะ	อาจารย์
๒๒. อาจารย์พิเชฐ สุวรรณโณ	อาจารย์
๒๓. อาจารย์อัมรินทร์ สันตินิยมภักดี	อาจารย์
๒๔. อาจารย์อรุณรักษ์ ต้นพานิช	อาจารย์
๒๕. อาจารย์ศุภสุดา ต้นชะโร	อาจารย์
๒๖. อาจารย์เพ็ญนภา เขาวนา	อาจารย์
๒๗. อาจารย์ทศพิช วิสมิตนันท์	อาจารย์
๒๘. อาจารย์สมชาย ตูละ	อาจารย์
๒๙. นางสาวพนิดา คชกุล	เจ้าหน้าที่บริหารงานทั่วไป
๓๐. นางกฤษณาพร นवलสระ	นักวิชาการศึกษา
๓๑. นางราตรี สุยบางดำ	เจ้าหน้าที่บริหารงานทั่วไป
๓๒. นายโมเชิต รัตนบุรินทร์	เจ้าหน้าที่บริหารงานทั่วไป
๓๓. นางสาวสิรินารถ ชูพันธ์	เจ้าหน้าที่บริหารงานทั่วไป
๓๔. นางสาวปิยนุช ศรีรีภพ	นักวิชาการศึกษา
๓๕. นางสาวแสงเทียน จันทรแสงทอง	เจ้าหน้าที่บริหารงานทั่วไป
๓๖. นายอาชัน วงศ์หมัดทอง	นักวิชาการโสตทัศนศึกษา
๓๗. นางสาวนภัตตนันท์ สุวรรณรัตน์	นักประชาสัมพันธ์
๓๘. นายหรรอเฉต เส่หลิละ	เจ้าหน้าที่บริหารงานทั่วไป
๓๙. นางสาวธัชกร กัญญาญจนะ	เจ้าหน้าที่พัสดุ

อำนาจหน้าที่

๑. เข้าร่วมโครงการ/กิจกรรม ตามวัน เวลาและสถานที่ และดำเนินกิจกรรมครบตามกำหนดการ
๒. ร่วมตอบประเด็นคำถามและแลกเปลี่ยนเรียนรู้ต่อคณะกรรมการและผู้ที่เกี่ยวข้องในกิจกรรม ประเมิน
๓. นำความรู้ที่ได้รับจากโครงการ/กิจกรรมไปใช้ประโยชน์ในหน่วยงานหรืองานที่ปฏิบัติอยู่
๔. ร่วมดำเนินโครงการ/กิจกรรม ให้สำเร็จตามวัตถุประสงค์การประเมิน

๒.๒.๓ ผู้รับการสัมภาษณ์

๑) กลุ่มศิษย์ปัจจุบัน/นักศึกษา

- | | |
|----------------------------------|----------|
| ๑. ว่าที่ร้อยตรีอนุพงศ์ เกิดสุข | นักศึกษา |
| ๒. นายวสุธร เพ็ญมาศ | นักศึกษา |
| ๓. นางสาวหฤทัย แสนเกื้อ | นักศึกษา |
| ๔. นางสาวจินตนา ทองรุ่งจี | นักศึกษา |
| ๕. นางสาวกนกวรรณ เลิศศิริวิบูลย์ | นักศึกษา |
| ๖. นายบาซิล หมัดเลียด | นักศึกษา |
| ๗. นายสุชาครีย์ ฤทธิเดช | นักศึกษา |
| ๘. นายภานุพงศ์ มากเล่ง | นักศึกษา |
| ๙. นายพงษ์พิพัฒน์ รอดสง | นักศึกษา |
| ๑๐. นายณัฏสรณ์ อวะภาค | นักศึกษา |
| ๑๑. นายสุกัญญา พลายวัน | นักศึกษา |
| ๑๒. นายอลงกรณ์ บุญนิยม | นักศึกษา |
| ๑๓. นายอดิศร จายพันธ์ | นักศึกษา |
| ๑๔. นายบัณฑิต ฤทธิเดช | นักศึกษา |

๒) กลุ่มศิษย์เก่า/บัณฑิต

- | | |
|--------------------------|---|
| ๑. นายบุญฤทธิ์ สุวรรณมณี | ลูกจ้างรายวัน บจก.มายเฮลท์กรุ๊ป |
| ๒. นายเอกสิทธิ์ กาหรัตน์ | IT OPERATION บจก.คอนโทรล ดาต้า |
| ๓. นายวริทธิ์ ชุมทอง | ช่างไฟฟ้าปฏิบัติงาน สำนักนายกรัฐมนตรื |
| ๔. นายไทรเทพ ดวงสุวรรณ | ช่างติดตั้ง บจก. ธัญพล อีควิปเมนท์ |
| ๕. นายจักรวาท พรหมขจร | ช่างควบคุมเครื่องจักร บจก. ไฮเทคฟาสเทนเนอร์ แมนูแฟค |
| ๖. นายอัษฎา พรหมเพชร | ครูอัตราจ้าง วิทยาลัยการอาชีพหลวงประธานราษฎร์นิกร |

๓) กลุ่มผู้ใช้บัณฑิต/ผู้ประกอบการ

- | | |
|-------------------------------|--|
| ๑. นางสาวน้ำฝน ศรีไสย | กรรมการผู้จัดการน้ำฝนการสอบบัญชี |
| ๒. นางสาวจตุพร แซ่ลิ้ม | กรรมการผู้จัดการบริษัท สมาร์ทแอกเคาติ้ง (ไทยแลนด์) |
| ๓. นางณัฐธิดา รุจิระการกุล | ผู้จัดการสำนักบัญชีณัฐ |
| ๔. นายฤทธิชัย จิตภักดิ์ดินทร์ | CTO บจก.มายเฮลท์กรุ๊ป |
| ๕. นายสวัสดิ์ จันทักษ์ | นายช่างไฟฟ้าอาวุโส สำนักนายกรัฐมนตรื |
| ๖. นายนราทร บัวขวัญ | OSM บจก.คอนโทรล ดาต้า |

อำนาจหน้าที่

๑. เข้าร่วมโครงการ/กิจกรรม ตามวัน เวลาและสถานที่ ที่ได้รับการประสานงานจากผู้จัดโครงการ/กิจกรรม
๒. ร่วมตอบประเด็นคำถามและแลกเปลี่ยนเรียนรู้ต่อคณะกรรมการ
๓. ร่วมแสดงทัศนคติเพื่อการพัฒนาหน่วยงาน

ทั้งนี้ ให้ดำเนินการตรวจประเมินฯ และรายงานผลแล้วเสร็จในเดือนสิงหาคม ๒๕๖๔

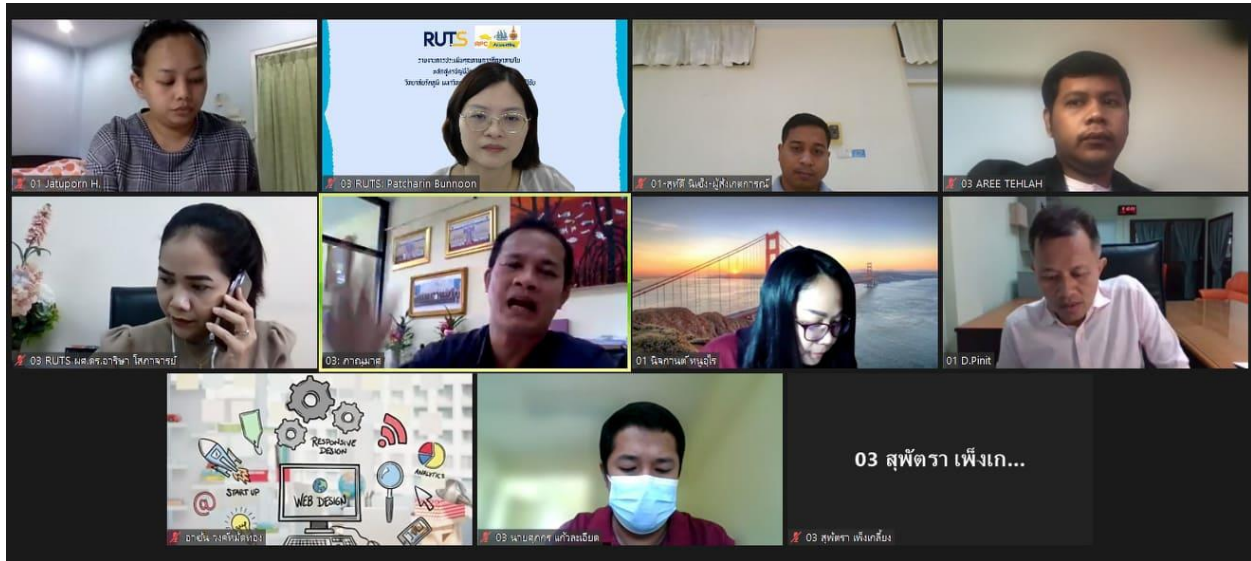
สั่ง ณ วันที่ ๓๐ เดือน กรกฎาคม พ.ศ. ๒๕๖๔

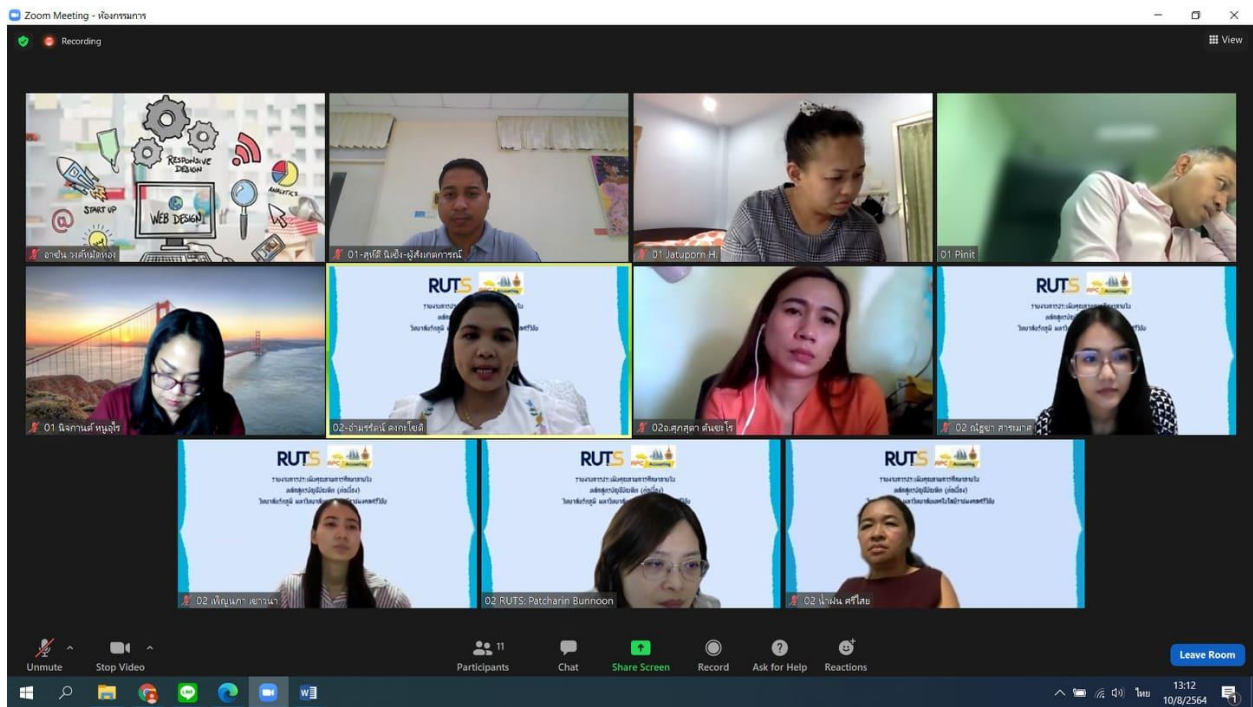
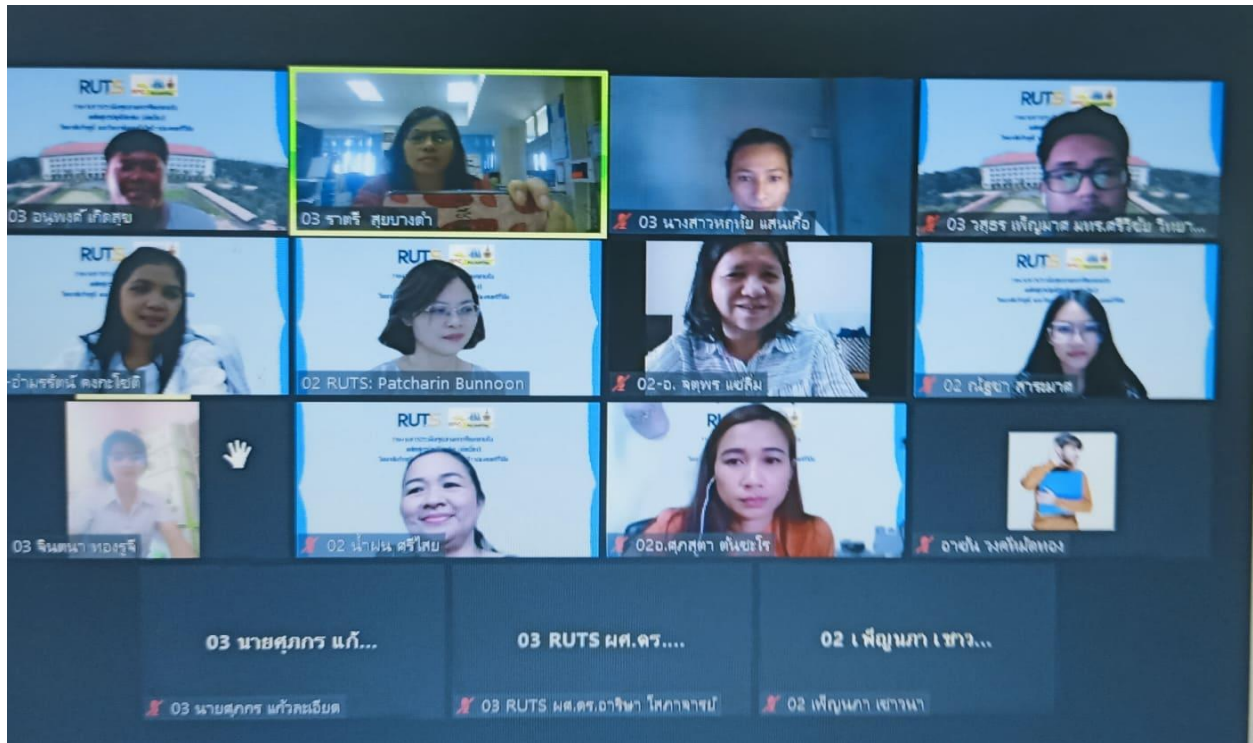


(ศาสตราจารย์สุวัจน์ ธีรุต)

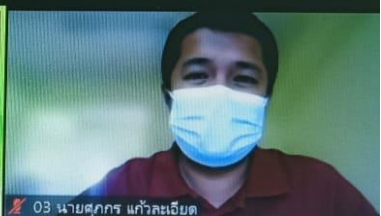
อธิการบดีมหาวิทยาลัยเทคโนโลยีราชมงคลศรีวิชัย

3. ภาพประกอบการประเมิน





Recording...



03 RUTS ผศ.ดร.อ...

03 หรอเจด เส่ห์ลิ๊ะ

03 RUTS ผศ.ดร.อาริษา ไสภษาจารย์

03 หรอเจด เส่ห์ลิ๊ะ